

# Na **so** was!

GRATIS MONATSMAGAZIN  
FÜR IHRE REGION

AUSGABE 130 | MÄRZ 2026



**Berichte aus der Region für die Region!**



**SEIT 20 JAHREN**  
mit Leib und Seele  
Immobilienmaklerin

**Mühlenstraße 20**  
**26802 Moormerland**

**Jutta Hinterland**  
Immobilienkauffrau

Telefon: 049 54/893 1088  
Mobil: 0 170/204 53 48  
kontakt@juttaimmobilien.de  
www.juttaimmobilien.de

Jutta Hinterland  
Immobilienkauffrau

Eddy

Engelbert Klüver  
Versicherungskaufmann

**Allianz**

Allianz



**Engelbert Klüver**  
Versicherungskaufmann (IHK)  
Hauptvertretung der Allianz

Telefon: 04954/893 1080  
engelbert.kluever@allianz.de  
www.kluever-allianz.de



**Für Sie vor Ort**  
**Mühlenstraße 20**  
**26802 Moormerland**



**Kevin Klüver**  
Kaufmann für Versicherung  
und Finanzen (IHK)

Telefon: 04954/893 1080  
kevin.kluever@allianz.de  
www.kluever-allianz.de



Liebe Leserinnen und Leser,

Moin

Liebe Leserinnen und Leser,

die Titelseite steht ganz unter dem Motto:

„Gesundheit ist nicht alles, aber ohne Gesundheit ist alles nichts“.

Einen Beitrag zu Ihrer Gesundheit können vielleicht der Physiotherapeut Andreas Braun und sein Team leisten, die im Gesundheitshaus in Moormerland eine Praxis bezogen haben. Werfen Sie einen Blick auf die Seiten 22-23.

Die unendliche Geschichte scheint doch noch ein Ende zu finden. Die Kurbelfähre zwischen Moormerland und Ihlow kommt. Sie können es nicht glauben? Dann lesen Sie die Seiten 10 - 11.

Ein besonderes Highlight wartet in diesem Jahr auf Sie! Denn „Na so was“ möchte ein neues Kochbuch auf den Markt bringen!

Und Sie und Ihr Lieblingsrezept können ein Teil des Ganzen werden. Wie? Werfen Sie einen Blick auf die Seite 40.

Und wenn wir gerade schon beim Essen sind, lassen Sie sich nicht den Gutschein für einen leckeren Fleischsalat von der Fleischerei Eckhoff auf der letzten Seite in dieser Ausgabe entgehen.

Viele weitere interessante Artikel und Berichte warten nur darauf, von Ihnen gelesen zu werden.

Unterhaltsame Momente wünscht Ihnen

Ihr

*Hans Jürgen Aden*



## 22.03.26 - Große Frühlingschau in Riepe/Ochtelbur

Am Sonntag dem  
22.3.26 von 12-17 Uhr  
laden wir Sie herzlich  
zu unserem verkaufs-  
offenen Sonntag ein.  
- exklusive  
Mähroboter-Beratung

Wir freuen uns auf  
Ihren Besuch!



Friesenstr. 82 • 26632 Ihlow-Ochtelbur  
www.birkoben.de • Tel. 04928 1551

Garten- und Landtechnik • Beratung, Ersatzteile, Service

Hier könnte Ihre Werbung stehen ....

# Neues Feuerwehrgerätehaus in Veenhusen offiziell übergeben – ein starkes Zeichen für unsere Gemeinschaft!

Mit großer Freude und noch größerem Stolz konnte der Freiwillige Feuerwehr Veenhusen am 7. Februar 2026 ihr „neues Zuhause“ offiziell übergeben werden: das neue Feuerwehrgerätehaus. Gemeinsam mit zahlreichen Gästen aus Politik und Verwaltung, Planern, Architekten, Bauleitern, am Bau beteiligten Firmen sowie natürlich unseren Kameradinnen und Kameraden und der Jugendabteilung der Freiwilligen Feuerwehr konnte hierfür ein würdiger Rahmen geschaffen werden.

Wir sind sehr dankbar, dass die Gemeinde Moormerland dieses moderne Gebäude für die Freiwillige Feuerwehr Veenhusen realisieren konnte. Nach intensiver Planungs- und Bauzeit steht in unserer Ortschaft nun ein modernes, funktionales und zukunftsfähiges Gebäude, das den Anforderungen eines zeitgemäßen Feuerwehrdienstes in jeder Hinsicht gerecht wird. Das neue Gerätehaus überzeugt durch ein durchdachtes Raumkonzept, ein gelungenes Design und eine hochwertige bauliche Umsetzung. Wo zuvor beengte Verhältnisse den Einsatzalltag bestimmten, finden unsere Kameradinnen und Kameraden nun optimale Bedingungen vor – von großzügigen Stellplätzen für die Einsatzfahrzeuge über moderne Umkleide- und Schulungsräume bis hin zu zeitgemäßer Technik.

Unser Ortsbrandmeister Jörg Buß hob in seiner Begrüßungsrede die enge und vertrauensvolle Zusammenarbeit mit unserem hauptamtlichen Bürgermeister Hendrik Schulz und dessen Team aus der Verwaltung, dem Planungsbüro, dem stets gesprächsbereiten Bauleiter sowie den ausführenden Unternehmen hervor. Machbare Wünsche wurden unkompliziert umgesetzt. Weiterhin wurden der Einsatz und das umfangreiche Mitwirken unseres Ortsbrandmeisters Jörg Buß und seines Stellvertreters Stefan Otten während der gesamten Baupha-



Ingo Kroon, Tanja Otten, Stefan Otten, Jörg Buß, Tomke Buß und Hendrik Schulz



se durch ihre Kameradinnen und Kameraden gewürdigt. Dieser zusätzliche ehrenamtliche Aufwand und auch die Unterstützung ihrer beiden Ehefrauen sind alles andere als selbstverständlich. Herzlichen Dank dafür!

Dieses neue Gerätehaus ist weit mehr als nur ein Zweckbau. Es ist ein klares Bekenntnis zur Sicherheit unserer Bürgerinnen und Bürger und ein starkes Zeichen der Wertschätzung gegenüber unserer ehrenamtlichen Feuerwehr, die rund um die Uhr bereitsteht, wenn Hilfe gebraucht wird. Aber nicht nur Stahl und Beton stützen dieses Bauwerk: Die Kameradinnen und Kameraden der Feuerwehr bilden die wichtigsten Stützpfeiler und füllen das Gebäude mit Leben. Ob Einsätze, Übungen, Schulungen oder Kinder- und Jugendarbeit – nichts geht ohne die fleißigen ehrenamtlichen Helfer.

Mich persönlich freut es besonders, dass unsere Feuerwehr nun auch räumlich endlich in unserer Mitte angekommen ist: weg vom Dasein am Ortsrand, hinein in unsere Gemeinschaft, für jeden sichtbar direkt an der Hauptstraße. Bedanken möchte ich mich auch bei allen politischen Gremien und Mandatsträgern. Ob Ortsrat, Ausschuss oder Gemeinderat – alle standen von Anfang an hinter diesem gelungenen Projekt!

Im Namen unserer Bürger, des Orsrates Veenhusen und aller weiteren politischen Vertreter wünsche ich der Freiwilligen Feuerwehr Veenhusen alles erdenklich Gute im neuen Gerätehaus! Wir alle sind überzeugt, dass das neue Gebäude nicht nur die Einsatzbereitschaft stärkt, sondern auch ein Ort der Gemeinschaft sein wird – ein Treffpunkt für Ausbildung, Jugendarbeit, Austausch und Kameradschaft. Laut Jörg Buß soll das neue Gebäude in einigen Wochen selbstverständlich auch der Bevölkerung im Rahmen einer öffentlichen Veranstaltung vorgestellt werden.

Ihr Ortsbürgermeister in Veenhusen  
Ingo Kroon





# Ihre Anlaufstelle für Eisenwaren - Werkzeuge - Motorgeräte

**Besuchen Sie eine der größten Motorgeräteaustellungen mit über 500 m<sup>2</sup> im Landkreis Leer. Jetzt noch zu Sonderpreisen!**



**Motorsäge**  
MS 162,  
1,6 PS,  
30 cm  
~~199,00 €~~



**STIHL®**

**Motorsäge**  
MS 172,  
1,9 PS,  
35 cm  
~~321,00 €~~



**179,00 €**

**DAUERPREIS  
SÄGEKETTENÖL**  
1 l 4,95 €  
5 l 19,95 €

**279,00 €**



**Akku-Rasenmäher**  
mit Korb,  
RMA 235,  
250 m<sup>2</sup> Komplet-Set  
~~417,- €~~



**STIHL®**  
**CASHBACK**  
**50,00 €**

**Akku-Rasenmäher**  
mit Korb,  
RMA 339,  
350 m<sup>2</sup> Komplet-Set  
~~527,00 €~~



**349,00 €**

**449,00 €**



**Motor Rasenmäher**  
mit Korb,  
4.62 P-A,  
46 cm  
~~339,00 €~~



**AL-KO**

**Motor Rasenmäher**  
mit Korb,  
4.62 SP-A,  
mit Radantrieb,  
46 cm  
~~449,00 €~~



**299,00 €**

**DAUERPREIS  
RASENMÄHERÖL**  
1 l 7,95 €

**399,00 €**



**Aufsitzmäher und Rasentraktor**  
z. B. Rasentraktor  
mit Korb, 84 cm,  
14 PS Motor,  
mit Hydrostat  
SONDERMODELL  
~~2999,00 €~~



**CASTELGARDEN**

**Rasentraktor mit Korb**  
98 cm,  
16 PS Motor,  
mit Hydrostat  
SONDERMODELL  
~~3499,00 €~~



**2199,00 €**

**2699,00 €**

**Seit 1960 PROGAS-Ausgabestelle für Propangasflaschen in 5 und 11 kg vorrätig!**

**Das Team im Hause Lübbe Saathoff berät Sie gern und freut sich auf Ihren Besuch. Beachten Sie unsere neuen Öffnungszeiten im Internet! Mittwochs ganztägig geschlossen!**

# Lübbe Saathoff

Das Fachgeschäft für Eisenwaren · Motorgeräte

freundlich · zuverlässig · servicestark

**26802 JHERINGSFEHN**      **Westerwieke 123/125**  
**Tel: 04954/9575-0**

## Kreis-CDU will „Schulbau-Turbo“ im Landkreis Leer

In der jüngsten Sitzung des Leerer Kreistages hat die CDU-Fraktion zu den Haushaltsberatungen einen für den Schulbau im Landkreis Leer wichtigen Antrag gestellt, der für die Sanierung und den Neubau von Schulen im Landkreis von großer Bedeutung ist.

Die CDU fordert, die vom Bund aus dem Investitionssondervermögen zu erwartenden Fördermittel von rund 40 Millionen Euro vollständig für den Schulbau und die Sanierung von Schulen zu verwenden. Bereits vor einigen Jahren war auf Antrag der CDU ein mehrjähriges Schulsanierungsprogramm beschlossen worden; inzwischen gibt es jedoch einen weiteren erheblichen Investitionsbedarf.

Der stellvertretende Vorsitzende der CDU-Kreistagsfraktion, Dieter Baumann (Moormerland), begründete den

Antrag im Kreistag, der anschließend einmütig von den Kreistagsmitgliedern beschlossen wurde.

Dieter Baumann dazu: „Wir haben im gesamten Kreis einen erheblichen Investitionsbedarf in den Schulen. Investitionen in die Bildung stehen für uns an erster Stelle.“

Nach der Abstimmung im Kreistag sprach Dieter Baumann von einem „Schulbau-Turbo“, der durch die vollständige Nutzung der Bundesmittel erreicht werden soll. Der Moormerländer CDU-Abgeordnete fordert von der Kreisverwaltung, die Voraussetzungen für eine rasche Umsetzung der Maßnahmen zu schaffen. Auch die Bauwirtschaft erwartet baldige Aufträge aus dem zur Ankurbelung der Konjunktur aufgelegten Bundesprogramm.

## CDU erfreut über Neubauplanung für Schule Warsingsfehn-Ost

Die CDU zeigt sich sehr erfreut über die Neubauplanung der Gemeinde Moormerland für die Grundschule Warsingsfehn-Ost. Die Grundschule an der Rinderhagenstraße wird durch einen Neubau ersetzt und unter anderem um eine Mensa erweitert. Damit soll künftig

auch eine Ganztagsbetreuung möglich werden. Die CDU-Fraktion im Gemeinderat begrüßt diese Entscheidung ausdrücklich und hält den Neubau für dringend erforderlich.

## KANZLEI LOTZ & PARTNER

# GEMEINSAM DEINEN WEG GEHEN

## STEUERBERATER — UNTERNEHMENSBERATER

Oldendorfer Straße 25 | Uplengen-Remels | ☎ 0 49 56/928 40-0

Friedrich-Ebert Straße 53 | Moormerland | ☎ 0 49 54/955 08-0

✉ mail@kanzleilotz.de | www.kanzleilotz.de



## Winterfest der CDU Moormerland Gemeindeverband Moormerland

Am 06.02.2026 feierte die CDU Moormerland ihr Winterfest in der Mühle Neermoor. Als Gäste konnten der Bürgermeister Hendrik Schulz, der Kreisgeschäftsführer Ralf Jurczyk sowie die stellvertretende Kreisvorsitzende Silke Kuhlemann begrüßt werden.

Ein besonderer Höhepunkt des Abends waren die Ehrungen für langjährige Mitgliedschaften in der CDU:

- **25 Jahre Mitgliedschaft:** Fokko Böden, Christian Remmers, Erika Schläwicke, Hans-Holger Wulf
- **40 Jahre Mitgliedschaft:** Hendrik Baumann, Manfred Baumann, Roland Katzer
- **50 Jahre Mitgliedschaft:** Jann de Buhr, Harm de Buhr, Hinrich Janhsen

Bei einem traditionellen ostfriesischen Buffet mit Grün- und Rotkohl blieb viel Zeit für gute Gespräche und den Austausch über kommunalpolitische Themen. Ein rund-

um gelungener Abend mit guter Stimmung und starkem Zusammenhalt.



(Auf dem Foto) v. l. n. r.: Fokko Böden, Jann de Buhr, Roland Katzer, Harm de Buhr, Hinrich Janhsen, Silke Kuhlemann.

## Flammen, Funde & Familienspaß: Das große Osterfeuer am Schützenhaus

Wenn der Duft von frisch gebackenem Stockbrot in der Luft liegt und das Knistern der Flammen die Dämmerung einläutet, dann ist es wieder so weit: Wir laden herzlich zu unserem traditionellen Osterfeuer ein!

Am 4. April 2026 verwandelt sich die Wiese beim Schützenhaus wieder in den gemütlichsten Treffpunkt der Region. Ob Jung oder Alt – hier kommt jeder auf seine Kosten.

### Programm für die kleinen Entdecker

Für unsere jüngsten Gäste beginnt das Abenteuer schon früh:

- Ab 18:00 Uhr: Große Eiersuche auf dem Gelände. Wer findet die versteckten Schätze im Gras?
- Ab 18:30 Uhr: Gemütliches Stockbrotbacken am Feuer.

Ehrengast: Halten Sie die Augen offen! Gerüchten zufolge lässt sich der Osterhase höchstpersönlich blicken, um nach dem Rechten zu sehen.

### Kulinarik & Geselligkeit

Auch für das leibliche Wohl ist bestens gesorgt. An unseren verschiedenen Getränkebudens können Sie in geselliger Runde anstoßen, während der Grill für den klassischen Genuss sorgt: Frisch gebratene Bratwurst und knusprige Pommes warten auf hungrige Besucher.

**Osterfeuer am Schützenhaus**

**04.04.2026**  
**ab 17.30 Uhr**

Siebrandstraße 3a  
26802 Moormerland

Strauchannahme  
21.03. und 28.03.26  
Jeweils 9.00 – 13.00 Uhr

Freier Eintritt,  
verschiedene Aktionen für  
Jung und Alt  
(Stockbrot, Eiersuchen, Schießen),  
für das leibliche Wohl ist gesorgt

# Vom Gartenzaun zu Google: Wie Empfehlungen heute entstehen

„Frag mal den Nachbarn“ funktioniert in Ostfriesland noch immer. Wer einen guten Maler, eine zuverlässige Physio-praxis oder den passenden Elektriker sucht, bekommt oft zuerst einen Namen am Gartenzaun, beim Sportverein oder in der Schlange beim Bäcker. Diese persönliche Empfehlung ist Gold wert, weil sie auf echter Erfahrung beruht. Neu ist nur: Die Entscheidung fällt heute selten allein dort, wo die Empfehlung ausgesprochen wird.

Denn nach dem Satz „Ruf da mal an“ folgt inzwischen fast automatisch der Griff zum Smartphone. Viele Menschen googeln den empfohlenen Betrieb, schauen sich Fotos an, lesen Bewertungen und prüfen, ob Adresse und Telefonnummer plausibel wirken. Selbst wenn man den Tipp von einer vertrauten Person hat, möchte man sich ein Bild machen. Genau so entsteht die moderne Empfehlung: offline gehört, online bestätigt.

Das Bewertungen Gewicht haben, zeigen auch Studien. Laut Bitkom sind für rund 30 Prozent der Deutschen Online-Bewertungen das wichtigste Kriterium bei der Wahl eines neuen Restaurants oder Cafés. Und fast vier von zehn schreiben nach einem Besuch selbst häufiger Bewertungen. Das Muster lässt sich auch auf andere Bereiche übertragen: Wer sich unsicher ist, sucht nach Erfahrungen anderer – besonders wenn es um Geld, Zeit oder Vertrauen geht.

Gleichzeitig gilt: Online ist nicht alles wahr. Die Verbraucherzentrale warnt davor, Bewertungen blind zu vertrauen, und nennt typische Warnzeichen, etwa auffällig viele überschwängliche Fünf-Sterne-Urteile in kurzer Zeit oder Texte ohne konkrete Details. Hilfreich ist, nicht nur

auf die Sterne zu schauen, sondern auf die Inhalte: Wird ein konkreter Ablauf beschrieben? Passt das Datum? Antwortet der Betrieb freundlich, auch auf Kritik?



Für Verbraucher bedeutet das: Eine Empfehlung bleibt der beste Start, aber die kurze Online-Prüfung schützt vor Missverständnissen. Für Betriebe in der Region bedeutet es etwas anderes: Mundpropaganda arbeitet heute mit Google zusammen. Ein guter Ruf spricht sich weiterhin herum, nur schaut man ihn anschließend im Netz nach.

Darum zählen oft Kleinigkeiten. Sind Öffnungszeiten aktuell? Gibt es eine klare Telefonnummer? Findet man schnell, was angeboten wird und wer dahintersteht? Ein gepflegtes Google-Unternehmensprofil, ein paar aktuelle Fotos und eine kurze, verständliche Website sind für viele schon der entscheidende Vertrauensanker. Das muss nicht laut sein, sondern eher wie ein digitales Namensschild an der Tür wirken.

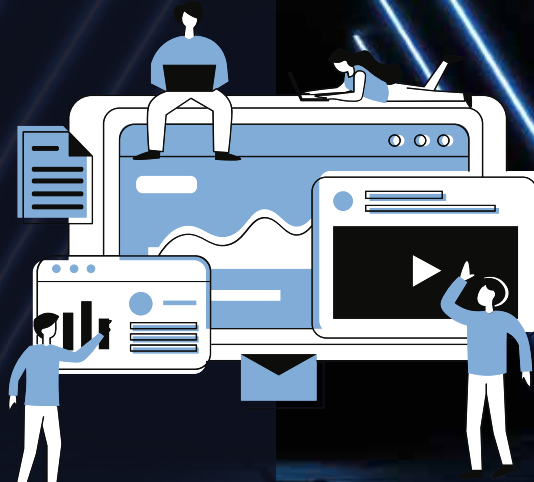
Vielleicht ist das die beste Nachricht: Das Internet ersetzt den Gartenzaun nicht. Es ist eher die zweite Station derselben Empfehlungskette. Und wer beides gut zusammenspielen lässt, macht es den Menschen leichter, sich mit einem guten Gefühl zu entscheiden.

*Ein Bericht der Webagentur Vogt*



Webagentur Vogt

Damit Ihr  
Betrieb **online**  
gut gefunden  
wird!



Webdesign

Google Ads

Meta Ads

☎ 0156 78 405 201

✉ [moin@agentur-vogt.de](mailto:moin@agentur-vogt.de)

Kostenfreies Erstgespräch  
unter [www.agentur-vogt.de](http://www.agentur-vogt.de)



# Real Immobilien verstärkt sozialen Wohnungsbau: Allein 40 Wohneinheiten in Moormerland geplant

Die Firma Real Immobilien GmbH aus Moormerland baut und vermietet bereits seit jeher Sozialwohnungen. Nun verstärkt das Unternehmen sein Engagement in diesem Bereich noch einmal erheblich.

Geplante Projekte in der Region

- **Moormerland:** Hier plant Real den Bau von etwa 40 Sozialwohnungen, die im Jahr 2027 fertiggestellt werden sollen.
- **Weener:** In diesem Jahr baut und vermietet Real Immobilien dort 41 Sozialwohnungen.
- **Leer:** Vertraglich geregelt ist zudem der Bau von rund 100 geförderten Wohneinheiten. Diese werden jeweils zur Hälfte vom Bauverein Leer und von Real Immobilien vermietet.

Inhaber Dieter Baumann betont: „Wir denken verstärkt an die Mieter, die auf öffentlich geförderte Sozialwohnungen angewiesen sind.“

## Mietkonditionen und Zielgruppen

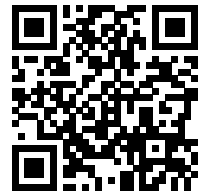
Die Mieten für die Sozialwohnungen bewegen sich zwischen 5,90 Euro und 7,60 Euro pro Quadratmeter. Das Angebot umfasst sowohl Kleinwohnungen für Alleinstehende als auch Wohnungen für kinderreiche Familien in verschiedenen Größen. Ein Großteil der Wohnungen wird zudem barrierefrei bzw. für Menschen mit Beeinträchtigungen geeignet sein.

## Engagement in Esens

Aktuell hat die Firma Real in Esens (Landkreis Wittmund) bereits 25 Sozialwohnungen sowie fünf Wohnungen für beeinträchtigte Menschen in Zusammenarbeit mit dem Verein Lebensanker e.V. im Bestand. Weitere 24 Wohnungen für diesen Verein sind bereits beantragt und sollen noch in diesem Jahr gebaut werden.



**AUCH ONLINE!**  
[www.na-so-was-aden.de](http://www.na-so-was-aden.de)



## Photovoltaik vom Elektrofachbetrieb

**M & G JANSSEN**  
aus Moormerland  
METALLBAU  
GmbH & Co. KG

Jetzt vom Dach profitieren  
Solarstrom selbst produzieren

## Das Photovoltaik-Komplettpaket



- ✓ alles aus einer Hand
- ✓ inkl. 10 kWh Speicher
- ✓ inkl. Montage & Anmeldung
- ✓ detaillierte Planung inkl. Drohnenaufnahmen
- ✓ in 2-4 Wochen installiert
- ✓ keine Anzahlung
- ✓ für Privat und Gewerbe



Beratungstermin vereinbaren unter: 04945 - 915118

**Hier könnte Ihre Werbung stehen ....**

## Zum guten Ende doch noch eine Kurbelfähre Dieter Baumann (Warsingsfehn) verfolgt seit mehr als 25 Jahren die Idee, für Radfahrer eine Verbindung zwischen Moormerland und Ihlow über das Fehntjer Tief zu schaffen.

Jetzt soll sie endlich kommen: eine Kurbelfähre für Radfahrer über das Fehntjer Tief bei Tergast, die die Gemeinden Moormerland und Ihlow verbindet. Nach mehr als 25 Jahren, nach zahllosen Gesprächen, nach verschiedensten Planungen, nach gemachten und nicht eingehaltenen Zusagen, trotz naturschutzbehördlicher Bedenken und vieler Widrigkeiten liegt die Baugenehmigung nun vor – und die Finanzierung steht auch. Die Eröffnung ist für den 15. April 2026 vorgesehen.



Hier erzählt der CDU-Politiker Dieter Baumann von den irrwitzigen Hürden, die die Behörden dem Projekt in den Weg gestellt haben: Einem Projekt, dem er von Anfang an verbunden war und ist, das er hartnäckig verfolgt hat, für das er Geld gesammelt und viele Gespräche auf höchster kommunaler Ebene geführt hat:

„Zu meinem 50. Geburtstag (jetzt bin ich 76) hatte ich anstelle von Geschenken um eine Spende für eine Radfahrverbindung von Warsingsfehn nach Ihlow gebeten. Eine Brücke oder eine Kurbelfähre sollte gebaut werden, um das Fehntjer Tief, das unsere Gemeinden trennt, überqueren zu können. Die Idee dazu hatte übrigens der Arzt Dr. Branko Vrcckovski. Es kam an meinem 50. Geburtstag eine erhebliche Summe zusammen, die ich der Gemeinde Moormerland zweckgebunden zur Verfügung stellte.

Damit begann eine fast unendliche Geschichte, die wohl beispielhaft für unsere Bürokratie steht. Zunächst sollte die Brücke in der Nähe der Autobahn errichtet werden. Die erforderlichen Ländereien auf Moormerländer Seite waren vorhanden, um einen Radweg zur angedachten Brücke zu führen. Auf der Ihlower Seite war das schwieriger. Obwohl die Gemeinde Ihlow das Projekt nach Kräften unterstützte, war es der Gemeinde nicht möglich, einen kleinen Streifen an der Autobahn von einem dortigen Landwirten zu erwerben. Die Gemeinde Ihlow und der Landwirt hatten offenbar kein gutes Verhältnis – warum auch immer.

So kamen wir auf die Idee, doch einen Radweg an die Autobahn, die sowieso verbreitert werden sollte, anzu-

hängen, denn die Autobahnbrücke war ja schon vorhanden. Die Autobahnbürokratie sah indes keine Möglichkeit, diese Idee zu verwirklichen. Unter anderem wurde argumentiert, es könnte ja eines fernen Tages die Notwendigkeit bestehen, die Autobahn nach Emden sechsspurig zu erweitern!?

Also versuchte nun die Gemeinde Moormerland, von besagtem Bauern auf Ihlower Gebiet einen Streifen für den Radweg zu kaufen. Das gelang. Dafür wurde dann der von meinen Geburtstagsgästen gespendete Betrag verwendet. Bis hierher waren schon einige Jahre vergangen. Dann kam es im Rathaus der Gemeinde Moormerland zu einem Fachgespräch zwischen der Gemeinde und verschiedenen Kreisbehörden.

Die Untere Naturschutzbehörde des Landkreises Leer hatte das Projekt schon vorher aus naturschutzfachlicher Sicht abgelehnt, weil in dem Gebiet geschützte Wiesenvögel und andere Tiere von den Radfahrern gestört werden könnten. Das Gegenargument, von der vorhande-

### IMPRESSUM:

**Verlagsleitung:** Giesela Aden  
Edzardstraße 19 | 26802 Moormerland

**Redaktionsleitung:** Hans-Jürgen Aden  
Tel. 04954 6029 | Mobil: 0152 56327006  
hans-juergen.aden@gmx.de

**Auflage:** 18.200 Stück

**Druck:** Druckkontor Emden | Emden



nen Autobahn würde ja schon ein nicht zu übertreffender Lärm ausgehen, ließen die Umweltschützer nicht gelten. In dem Behördengespräch ging es dann um eine Abwägung der Interessen. Auch das Wirtschaftsförderungsamt des Landkreises wies auf die touristischen Vorteile hin. Es sei aber wichtig, dass möglichst viele Radtouristen den Weg nutzen.

Die Untere Naturschutzbehörde wiederum wollte – wenn überhaupt – so wenig Radverkehr wie möglich zulassen. Diese sich widersprechende Haltung der Landkreis-Behörden gab den Überlegungen zunächst den ‚Todesstoß‘. Inzwischen war auch der Landkreis Aurich für den Ihlower Bereich eingeschaltet worden. Dort sah man die Planungen positiv. Aber es ging nur, wenn alle Beteiligten – Gemeinde Moormerland, Gemeinde Ihlow, Landkreis Leer und Landkreis Aurich – mitziehen würden.

Irgendwann, nach weiteren Jahren, gab es den Vorschlag, nicht etwa im Bereich der Autobahn, sondern bei Tergast eine Brücke oder Kurbelfähre einzurichten. Dort hatte es früher bereits eine Querung des Fehntjer Tiefs gegeben. Dieser Standort ist für die Bewohner des einwohnerstarken Bereichs von Moormerland bei Weitem nicht so günstig wie der Platz an der Autobahn. Um der Überquerung des Fehntjer Tiefs neuen Aufschwung zu verleihen, wurde diese Alternative dennoch in Erwägung gezogen. Der erforderliche Umweg schien zumutbar. Die Radfahrer von Moormerland, Ihlow und Großefehn kannten diese Stelle schon von mehreren Fahrradtagen, die von den drei Gemeinden veranstaltet worden waren und an denen der Yachtclub Unterems Oldersum jeweils eine Pontonbrücke gebaut hatte.

Inzwischen hatte ich versucht, auf höchster Ebene eine positive Grundstimmung für das Projekt zu erreichen, indem ich am Rande einer Sitzung des Regionalrates Ostfriesland die beiden damaligen Landräte Bernhard Bramlage (Leer) und Harm-Uwe Weber (Aurich) in einem Sechs-Augen-Gespräch auf das ungelöste Problem hinwies. Beide sagten mir ihre volle Unterstützung zu. Aber auch sie schafften es am Ende nicht ihre Fachämter einzunorden.

Nach weiteren Jahren – inzwischen waren wohl 20 Jahre vergangen – hatte man sich in den Gemeinden Moormerland und Ihlow damit abgefunden, dass – wenn überhaupt – nur die Alternative Ippenwarf bei Tergast für eine Verwirklichung des Wunsches infrage käme. Um im Vorwege zu klären, dass diese Lösung nicht wieder an den Bedenken der Unteren Naturschutzbehörde scheitern würde, fand beim Leereraner Landrat Matthias Groote ein Treffen statt, an dem auch das Naturschutzamt beteiligt war. Die Politik war mit den Kreistagsmitgliedern Gerda

Wille (Warsingsfehn), Albert Hirsch (Oldersum) und mir vertreten.

Auch zu diesem Standort gab es wieder erhebliche Bedenken. Die Wegverbindung zwischen dem ursprünglich vorgesehenen Standort an der Autobahn und Ippenwarf führe durch ein sensibles Vogelschutzgebiet, das nicht durch zusätzlichen Fahrradverkehr beeinträchtigt werden dürfe, argumentierte die Naturschutzbehörde. Unser Gegenargument, dass auch jetzt schon dort Radfahrer verkehrten, ließ man nicht gelten. Es komme auf die Anzahl der Störungen an. Nach einigem Hin und Her kamen wir zu folgendem Kompromiss:

Der jetzt kaum nutzbare Schotterweg darf durch feinkörnigen Schotter fahrradfreundlicher gestaltet werden.

Auf Moormerländer Seite der geplanten Kurbelfähre darf kein Schild auf die Möglichkeit hinweisen, dass man durch das Vogelschutzgebiet Richtung Warsingsfehn fahren kann. Stattdessen soll ein Schild aufgestellt werden, das den Radweg in Richtung Tergast weist.

Von diesem in Anwesenheit des Landrates Groote geschlossenen Kompromiss war die Naturschutzbehörde nachträglich wieder abgerückt. Die Gemeinde Moormerland wurde gezwungen – und hat sich zwingen lassen –, künftig ein weitgehendes, zeitlich begrenztes Benutzungsverbot für die vorgesehenen Strecken zu erlassen. Trotzdem wird diese Verbindung überwiegend genutzt werden können.

Landrat Groote, den ich im Mai vergangenen Jahres zu meinem 75. Geburtstag eingeladen hatte, kündigte dann eine baldige Genehmigung an. Zu meiner Enttäuschung brachte er die erwartete Genehmigung allerdings nicht mit.“

Das zur langen Geschichte der Querung über das Fehntjer Tief. Meine Hoffnung auf eine Verbindung der Gemeinden Moormerland und Ihlow mit einer Kurbelfähre wird nun doch noch erfüllt. Ich danke allen, die geholfen haben, diese wichtige Verbindung zwischen Moormerland und Ihlow schließlich Wirklichkeit werden zu lassen.

*Ihr Dieter Baumann*



# Den Igel schützen: Mähroboter und Artenschutz

Die Tage werden länger und wärmer, und im Garten wird es grüner. Auch der Rasen steht jetzt in den Startlöchern. Nach den dunklen Wintertagen beginnt die Wachstumsphase.

Seit einigen Jahren gibt es überall elektrische Helfer, die den Rasen kurzhalten sollen: Mähroboter. Diese Geräte haben jedoch einen Nachteil: Was leise durch den Garten fährt, kann für Igel tödlich sein. Die automatisierten Gartenhelfer stellen eine wachsende Gefahr für die kleinen Stachler dar. Besonders in den **Abend- und Nachtstunden**, wenn Igel auf Nahrungssuche sind, kommt es oft zu schwersten Verletzungen von Haut und Knochen durch die rotierenden Klingen. Denn ein Igel tut das, was die Natur vorgesehen hat, wenn er sich bedroht fühlt: Er igelt sich ein. Das stört einen Mähroboter jedoch nicht besonders – er fährt einfach drüber und verletzt oder tötet das Tier.

Um dies zu stoppen, hat der Naturschutzbund (NABU) im Niedersächsischen Landtag eine Petition eingebracht. Sie sieht ein Nachtfahrverbot für Mähroboter zwischen 18:00 und 07:00 Uhr vor. Einige Städte in Niedersachsen, etwa Göttingen, haben bereits reagiert und Nachtfahrverbote beschlossen. Aber eine landes- oder gar bundesweite Regelung fehlt bislang. Das haben inzwischen über 6.600 Menschen mit ihrer Unterschrift für die Petition gefordert, die am 26. November des letzten Jahres eingebracht wurde. Der Umweltminister hat dabei zugesagt, die Vorlage in die bundesweite Umweltministerkonferenz einzubringen.



Übrigens: Ein igelfreundlicher Garten mit durchlässigen Zäunen zum Nachbarn, „wilden“ (eben naturbelassenen) Ecken und Totholzzone macht dem Igel das Leben insgesamt leichter. Geschützte Ecken an Hecken mit Laub, Zweigen und Ästen bieten dem Igel darüber hinaus ein sicheres Winterquartier. Von solchen Zonen profitieren auch viele weitere Wildtiere wie Insekten und Marienkäfer. Auch Gartenvögel wie das Rotkehlchen oder der Zaunkönig finden dann im Frühjahr sichere Plätze für den Nestbau. Und wer dann an einem gemütlichen Sitzplatz im Garten Muße findet, wird sich bestimmt sehr über diese üppige Wunderwelt der Natur freuen.

Text: Joachim Mittelstaedt  
Foto: Igel, C. Kuchem



[www.luecht-palm.de](http://www.luecht-palm.de)  
**LÜCHT & PALM**  
Handelsgesellschaft mbH

▶ SANDWICHPLATTEN	▶ PALETTENREGALE
▶ TRAPEZBLECHE	▶ KRAGARMREGALE
▶ DACHZIEGELBLECHE	▶ MAGAZINREGALE
▶ STAPELKISTEN	▶ LAGERBÜHNEN
▶ BETRIEBSAUSSTATTUNG	▶ STAHLTREPPEN
▶ HARTHOLZ	▶ WERKBÄNKE



Zaunelemente aus Sandwichplatten

LÜCHT & PALM HANDELSGESELLSCHAFT MBH  
Hauptstraße 157 | 26835 Neukamperfehn | Tel.: 04946 - 8985 7-0 | E-Mail: info@luecht-palm.de | www.luecht-palm.de



auf über  
**22.500 m<sup>2</sup>**



# **Rauert** Reisemobile und Wohnwagen

*Save the date* *Luxus den man sich leisten kann*

## **FRÜHLINGSMESSE**

**28.03. & 29.03.2026**  
von 10 – 17 Uhr

**An diesem Wochenende bei vielen Angeboten und Aktionen sparen!**

Über 150 Fahrzeuge und auch unsere Tinyhäuser und Mobilheime können besichtigt werden.

Wie jedes Jahr präsentieren wir Ihnen ein abwechslungsreiches Event mit spannenden Aktionen.

Es präsentieren sich zahlreiche Aussteller und Campingplätze.

Erknobeln sie sich Ihren Rabatt bei Frankana Freiko und lassen Sie sich von den SIBA Produkten überzeugen.

Bei unserer hauseigenen Tombola gibt es Preise im Wert von bis zu 500€ zu gewinnen.

Für das leibliche Wohl ist bestens gesorgt, egal ob mit Kuchen, Eis oder herzhaften Speisen.

Auch für die kleinen Gäste ist gesorgt: Kinderschminken und eine Hüpfburg sorgen für jede Menge Spaß!

**Voskamp 5, 26655 Westerstede, Tel.: 04488/861800, [info@rauert-reisemobile.de](mailto:info@rauert-reisemobile.de)**

Coupon für ein gratis LOS!



Aushändigung nur gegen  
Vorlage dieses Coupons.

*Na So Was*



Rauert-Reisemobile GmbH



[rauert.reisemobile](https://www.rauert-reisemobile.de)  
[rauert.shop](https://www.rauert.shop)



[rauert.reisemobile](https://www.rauert-reisemobile.de)



Rauert Reisemobile GmbH

**Dethleffs**

**LMC**

QUALITÄT. VERTRAUEN. ZUHAUSE.

**Sunlight**



**POSSL GROUP**

**CHAUSSON**



## Kontinuität an der Spitze: Gewerbeverein Moormerland stellt sich neu auf

Der Gewerbeverein Moormerland hat im Rahmen seiner jüngsten Jahreshauptversammlung die Weichen für die Zukunft gestellt. Bei den anstehenden Vorstandswahlen setzten die Mitglieder auf eine bewährte Mischung aus Erfahrung und frischem Wind.

### Bestätigung für das Führungsteam

An der Spitze des Vereins bleibt alles beim Alten: Hans-Jürgen Aden wurde in seinem Amt als 1. Vorsitzender bestätigt und führt den Verein somit weiter an. Auch seine Stellvertreter erhielten erneut das Vertrauen der Versammlung: Dennis Thiems (2. Vorsitzender) und Michael Dorenbusch (3. Vorsitzender) wurden in ihren Ämtern wiedergewählt.

### Bewährte Kräfte und ein neues Gesicht

Die Finanzen des Vereins bleiben weiterhin in den bewährten Händen von Sebastian Lachmund, der als Kassenwart bestätigt wurde. Eine personelle Neuerung gibt es jedoch im Schriftwesen: Vivien Kloster übernimmt ab sofort den Posten der Schriftführerin und ergänzt damit das Vorstandsteam.

**Hintergrund:** Der Gewerbeverein bündelt die Interessen der lokalen Wirtschaft in Moormerland und sorgt durch regelmäßige Treffen und Aktionen für eine starke Vernetzung der Betriebe vor Ort.



Das neue Führungsteam des Gewerbevereins Moormerland (v. l.): Schriftführerin Vivien Kloster, Kassenwart Sebastian Lachmund sowie der 1. Vorsitzende Hans-Jürgen Aden und sein Stellvertreter Dennis Thiems (2. Vorsitzender). Es fehlt der 3. Vorsitzende Michael Dorenbusch.

Foto: Rull



# Verteiler gesucht!

Für ein Gebiet in Veenhusen (Hauptstraße, Moormerland Str. und Nebenstraßen)

**Interesse geweckt? Dann melde dich unter**  
[hans-juergen.aden@gmx.de](mailto:hans-juergen.aden@gmx.de) oder Telefon  
 04954 - 6029

## Wir bieten alles aus einer Hand: Elektro-Heizung-Lüftung-Sanitär

Wir sind Ihr kompetenter Partner rund um alle Fragen der Elektroinstallation, Kommunikations- & Sicherheitstechnik. Wir verwirklichen Ihre Projekte auch in den Bereichen Heizung, Lüftung und Sanitär.

- Elektorinstallation
- Telefonanlagen
- Datentechnik
- E-Check
- Satelittentechnik
- Kundendienst sämtlicher Elektrogeräte
- Verkauf von Elektrogeräten



- Elektromaterial
- Lampen
- Kunstgewerbe
- Heizung
- Lüftung
- Sanitär
- Service und Wartung

**EL-Wi Elektro Wieder GmbH**  
 Blumenstraße 3 · 26835 Hesel  
 ☎ 04950-2004 · 📠 04950-3323



**Naatjes HLS GmbH**  
 An der Fabrik 6 · 26835 Hesel  
 ☎ 04950-1097 · 📠 04950-1614



# Jahreshauptversammlung der Freiwilligen Feuerwehr Neermoor 2025

Die Jahreshauptversammlung der Freiwilligen Feuerwehr Neermoor fand in kameradschaftlicher Atmosphäre statt. Ortsbrandmeister Frank Westermann begrüßte alle Kameradinnen und Kameraden, wobei er die Altersabteilung besonders hervorhob.

Ein besonderer Gruß galt den anwesenden Gästen: Bürgermeister Hendrik Schulz, Ortsbürgermeister Berthold Koch, dem stellvertretenden Kreisbrandmeister Marco Schmidt, Gemeindebrandmeister Matthias Ihler sowie dem stellvertretenden Gemeindebrandmeister Thorsten Peters. Ebenfalls begrüßt wurden die Vertreter der Jugendfeuerwehr (Hanno Tillmann, Pascal Westermann) und der Kinderfeuerwehr (Martina Westermann, Insa Fox).

Zu Beginn wurde der verstorbenen Kameraden in einer Schweigeminute gedacht. Im Anschluss berichtete der Ortsbrandmeister über das Einsatzgeschehen, die Ausbildung, verschiedene Veranstaltungen und die allgemeine Entwicklung der Feuerwehr. Es folgten die Jahresberichte der Jugend- und Kinderfeuerwehr.

## Wahlen und personelle Veränderungen

In das Kommando wurden folgende Personen gewählt:

- Zeugwart: Sönke Zimmermann
- Schriftführer: Kai Tillmann
- Gerätewart: Thomas Gronewold
- Sicherheitsbeauftragter: Andre Westermann

Alle Gewählten nahmen die Wahl an. Da Hanno Tillmann sein Amt als Jugendfeuerwehrwart niederlegte, bestätigte die Versammlung die Neuwahlen vom 23.01.2025: Pascal Westermann übernimmt das Amt des Jugendfeuerwehrwarts, Klaas Fischer steht ihm als Stellvertreter zur Seite. Hanno Tillmann wurde für seine langjährige, engagierte Arbeit besonders gewürdigt.

## Beförderungen und Ehrungen

Folgende Kameradinnen und Kameraden wurden befördert:

Christoff Blechschmidt, Sönke Jütting, Eric Kruse:  
Erster Hauptfeuerwehrmann

Sandra Kneifel: Erste Hauptfeuerwehrfrau

Klaas Fischer: Hauptfeuerwehrmann



Durch den Gemeindebrandmeister wurden zudem folgende Beförderungen ausgesprochen:

Timo Fecht & Pascal Westermann: Brandmeister

Hanno Tillmann: Hauptbrandmeister

Florian Kirchhoff, Günther Jütting, Rudolf Fischer & Andre Westermann: Erster Hauptbrandmeister

Klaus Fox & Dietmar Christiansen: Brandinspektor

Frank Westermann: Oberbrandinspektor

Friedrich Engels: Erster Hauptbrandinspektor

Besondere Ehrungen wurden Thomas Gronewold, Johann Jütting und Harald Fischer zuteil: Sie erhielten die Ehrennadel in Bronze des Landesfeuerwehrverbandes Niedersachsen.

Zum Abschluss dankte Ortsbrandmeister Frank Westermann allen Anwesenden für ihren Einsatz und die gute Zusammenarbeit. Die Versammlung klang in kameradschaftlicher Runde aus.



0 49 50 / 93 72 40

**Auf dem Wochenmarkt sind wir:**  
Donnerstags in Warsingsfehn von 7:30 - 13:00 Uhr  
Mittwochs und Samstags in Leer



## „Sie hinterlässt große Baustellen“ – Abschied und Aufbruch in Neermoor

Der Januar 2026 wird der Evangelisch-reformierten Kirchengemeinde Neermoor in besonderer Erinnerung bleiben: Mit der Verabschiedung von Pastorin Edith

Lammering endet eine über vier Jahrzehnte währende Amtszeit – und zugleich beginnt eine Phase, die man augenzwinkernd wie nachdenklich mit der Überschrift versehen könnte: „Sie hinterlässt große Baustellen“. Gemeint ist das keineswegs negativ. Vielmehr beschreibt es treffend die Situation, in der sich die Gemeinde nun befindet – geistlich wie baulich.

Am Sonntag, den 25. Januar 2026, wurde Pastorin Lammering im Rahmen eines festlichen Gottesdienstes in den Ruhestand verabschiedet. Bereits am 1. Mai 1984 hatte sie ihr Vikariat in Neermoor begonnen. Nach dem Zweiten Theologischen Examen 1986 wurde sie Pastorin; 1992 wählte die Gemeinde sie zur Gemeindepastorin. Für viele Gemeindemitglieder war sie über Jahrzehnte hinweg eine prägende Konstante im kirchlichen Leben.

In Gottesdiensten, in der Seelsorge, im Konfirmandenunterricht und in zahllosen persönlichen Gesprächen hat sie Menschen begleitet und die Entwicklung der Gemeinde maßgeblich mitgestaltet. „Gemeinde ist mein Hobby“, so äußerte sie sich damals zur Ordination gegenüber der OZ – dies sollte die Gemeinde in über vier Jahrzehnten spüren. Darüber hinaus engagierte sie sich in verschiedenen Gremien der Landeskirche und brachte als Mitglied im Moderamen des Synodalverbandes ihre Erfahrung ein.

Mit ihrem Abschied beginnt nun eine Vakanzzeit – und damit tatsächlich eine „Baustelle“ im übertragenen Sinn: Gemeinde lebt vom Mitwirken Vieler. Bewährte Strukturen müssen neu sortiert, Aufgaben verteilt und Verantwortung übernommen werden. Kirche bleibt auch ohne feste Pfarrstelle lebendig, aber sie ist darauf angewiesen, dass Ehrenamtliche, Kirchenrat und Vertretungspastoren gemeinsam weiterbauen. Der Abschiedsgottesdienst und die anschließende Teetafel im Bürgerhaus Neermoor am 25. Januar 2026 machten noch einmal deutlich, wie tragfähig die gewachsene Gemeinschaft ist.



Doch die zweite „Baustelle“ ist ganz konkret sichtbar. Nur drei Tage nach dem Abschied, am 28. Januar 2026, erfolgte der symbolische Spatenstich für das Bauprojekt „Gemeindezentrum Ev.-ref. Kirchengemeinde Neermoor“. Auf dem vorgesehenen Gelände entstehen künftig Räume für Verwaltung, Gruppenarbeit und Begegnung – offen für die Gemeinde und die Dorfgemeinschaft. Am Spatenstich nahmen neben dem Kirchenrat und Pastorin i. R. Edith Lammering auch Vertreter der beteiligten Firmen teil: das Architekturbüro Beyer + Freitag + Zeh aus Emden sowie das Bauunternehmen Rolfes aus Lorup.

Der Spatenstich steht sinnbildlich für den Aufbruch in eine neue Phase. Während die Gemeinde geistlich gefordert ist, ihren Weg in der Vakanz zu gestalten, wächst zugleich ein Gebäude, das Raum für Begegnung, Austausch und gelebte Gemeinschaft schaffen soll.

So betrachtet hinterlässt Pastorin Lammering tatsächlich „große Baustellen“ – eine Gemeinde im Übergang und ein Bauprojekt aus Beton und Stein. Beides sind jedoch keine Zeichen von Stillstand, sondern von Entwicklung. In Neermoor wird weitergebaut: am Miteinander, am Glauben und nun auch an einem neuen Ort der Begegnung.

Für den Kirchenrat:  
Rieko Dirksen



Sie müssen eine  
Beisetzung planen?  
Wir sind für Sie da.

Wir beraten und begleiten Sie  
einfühlsam und kompetent  
in Leer und Umgebung.  
Im Trauerfall sind wir rund  
um die Uhr erreichbar.



Marie Janssen  
Kundenbetreuung



**Feldmann**  
BESTATTUNGEN

Buschfenne 8A · 26789 Leer (Ostfriesland)  
(0491) 997 260  
feldmann-bestattungen@mymoria.de  
www.feldmann-bestattungen.de

Ein Teil der  
**mymoria** Familie





### Unser Team

Ein Unternehmen mit Leidenschaft, Weitblick und Qualitätsanspruch



### Effizienz

Eine straffe Projektsteuerung, kurze Entscheidungswege garantieren ein effizientes Projektmanagement



### Zukunft

Durch nachhaltiges Denken und ökologischen Fortschritt schaffen wir dauerhaft Werte

## Ihr Partner für Projektentwicklung + Bestandsinvestition seit 1973



## Unser Portfolio

Seit unserer Gründung im Jahr 1973 steht die Real Immobilien GmbH für hochwertige Bauprojekte, nachhaltige Immobilienentwicklung und verlässliche Partnerschaft.

Kreativität, fundiertes Fachwissen, Zuverlässigkeit, persönliche Erreichbarkeit sowie effiziente Bauzeiten haben uns branchenübergreifend einen sehr guten Namen eingebracht.

Von Einfamilienhäuser über Wohnanlagen bis hin zu großflächigen Einkaufszentren und Gewerbeprojekten realisieren wir Vorhaben jeder Größenordnung – in Ostfriesland und Deutschlandweit.

Dabei denken und bauen wir mit ökologischem Weitblick: Nachhaltigkeit, Ressourcenschonung und langfristige Wertbeständigkeit sind feste Bestandteile unserer Projektentwicklung. Zugleich verstehen wir uns als kompetenter Ansprechpartner für Kapitalanlagen und als erfahrener Experte für Immobilieninvestitionen.

# Insektenschutz & Beschattungssysteme



## Unsere Produkte

- Insektenschutz (aus eigener Herstellung)
- Plissees
- Aluminium-Terrassendächer
- Holz-Terrassendächer
- Carports
- Sommergärten
- Glas-Schiebeelemente
- Wind- und Sichtschutz
- Dacheindeckungen mit Doppelstegplatten, Glasscheiben, Wellplatten usw.



**COSIFLOR**<sup>®</sup>

Duette<sup>®</sup>

## Das bieten wir

- kostenloser Service
- Aufmaß,
- Beratung,
- Angebotserstellung
- fachgerechte Montage
- bestes Preis-Leistungsverhältnis



OIS - Insektenschutz und Beschattungssysteme

Dr.- Warsing-Str. 248 26802 Moormerland

Tel.: 04954 - 30 59 921

Homepage: [ois-mml.de](http://ois-mml.de) Mail: [ois-mml@online.de](mailto:ois-mml@online.de)

# Großefehn lädt ein



Theatergruppe Spetzerfehn präsentiert: „Dat is Chefsaak“

Termine: 01.03. / 04.03. / 06.03. / 07.03. / 08.03. / 11.03. / 13.03. / 14.03. / 15.03. / 18.03. / 20.03. / 21.03.2026

Beginn: jeweils 20:00 Uhr

Die Theatergruppe Spetzerfehn präsentiert das Theaterstück „Dat is Chefsaak“ im Bürgerhaus Großefehn. Eine Komödie in drei Akten von Elke Woltering (Karl Mahnke Verlag).

Eintritt: 8,00 € (Abendkasse vorhanden)

Kartenvorverkauf: Club of Comfort, Kanalstraße Nord 89, Großefehn, Tel. 04943-20865

Veranstaltungsort: Bürgerhaus Großefehn, Kanalstraße Süd 54, 26629 Ostgroßefehn

Aktionstag – Tag der offenen Schmiede  
Sonntag, 15.03.2026 | 14:00 – 17:00 Uhr

In der Historischen Schmiede Striek findet wieder der beliebte Aktionstag statt. Die Schmiede zeigt ihr handwerkliches Können; es werden kleine Auftragsarbeiten angefertigt und geschmiedete Gebrauchsgegenstände zum Kauf angeboten. In der „Stuuv“ und „Up 't Deel“ gibt es wie gewohnt Tee, Kaffee und leckere Torten von den „Kuchendamen“.

Veranstaltungsort: Historische Schmiede Striek, Kanalstraße Nord 66, 26629 Ostgroßefehn

Jetzt  
**individuell**  
beraten lassen!

## Das Beste, was Sie Ihren Lieben hinterlassen können: alles geregelt zu haben.

Die moderne ERGO Sterbevorsorge: finanzielle Absicherung mit ausgezeichneten Serviceleistungen.



ERGO Generalvertretung  
**Jens-Rainer Bohlsen**

Arend-Smid-Str. 4  
26789 Leer (Ostfriesland)  
Tel 0491 4542886  
jens-rainer.bohlsen@ergo.de  
jens-rainer-bohlsen.ergo.de

**ERGO**

# Gesundheitstipps von dem Kardiologen Stephan Fuhs – Herzvorsorge in 5 Minuten



Unter dem Motto „Gesundheit ist nicht alles, aber ohne Gesundheit ist alles nichts“ präsentiert „Na so was“ eine monatliche Kolumne, um verschiedene medizinische Informationen und Tipps mit Ihnen zu teilen. Als Kolumnist konnte die Redaktion den Kardiologen Stephan Fuhs gewinnen, der gemeinsam mit Michael Henne die kardiologische Praxis in Leer betreibt. Heute geht es um Herzvorsorge.

## Diese 5 Fakten über das Herz sollten vor allem Frauen wissen

Viele Patientinnen und Patienten sind sich inzwischen im Klaren darüber, dass ein Herzinfarkt bei Frauen andere Symptome zeigen kann als bei Männern. Manche wissen auch, dass Frauenherzen kleiner sind und schneller schlagen.

Doch viele Frauen wissen nicht, dass Übergewicht, Wechseljahre sowie Früh- und Fehlgeburten mit einem erhöhten kardiovaskulären Risiko verbunden sind. Daher möchte ich hier fünf Fakten zum Thema Geschlechtsunterschiede bei Herz-Kreislauf-Erkrankungen vorstellen.

### 1. Es sterben mehr Frauen als Männer an Herz-Kreislauf-Erkrankungen

Laut der Todesursachenstatistik von 2023 sind knapp 350.000 Menschen an Herz-Kreislauf-Erkrankungen gestorben – davon waren etwa 47 Prozent Männer und 53 Prozent Frauen. Frauen haben somit ein höheres Risiko, eine Herz-Kreislauf-Erkrankung zu entwickeln. Dafür sterben statistisch gesehen mehr Männer als Frauen an Krebs.

### 2. Erhöhter Taillenumfang kann ein Hinweis auf Herzschwäche sein

Shutterstock

Ein erhöhter Taillenumfang kann laut Studien auf eine Herzschwäche hinweisen. Bei postmenopausalen Frauen – also nach dem Eintritt der Wechseljahre – wäre es hilfreich, wenn Hausärztinnen und Hausärzte den Taillenumfang und die Pulswellengeschwindigkeit messen würden. Gerade Frauen mit viel Bauchfett sind gefährdet, eine sogenannte diastolische Herzschwäche zu entwickeln. Dabei pumpt das Herz zwar noch kräftig, aber die Dehnbarkeit des Muskels ist so stark eingeschränkt, dass trotzdem nicht ausreichend Blut durch den Körper transportiert werden kann. Laut Studien gilt bei Frauen ein Bauchumfang von mehr als 88 cm als Adipositas (krankhaftes Übergewicht).

### 3. Übergewicht ist für Frauenherzen besonders gefährlich

Das Risiko einer koronaren Herzerkrankung ist bei Männern mit Übergewicht um 46 Prozent erhöht. Bei Frauen liegt dieses Risiko mit 64 Prozent sogar deutlich höher. Für Frauen ist es also noch wichtiger, Übergewicht zu vermeiden, um die Herzgesundheit langfristig zu erhalten.

**4. Hohes Risiko einer koronaren Herzkrankheit nach Frühgeburt**  
Schwangerschaftskomplikationen scheinen bei betroffenen Müttern auch das Langzeitrisiko für eine koronare Herzkrankheit (KHK) zu erhöhen. Eine Präeklampsie ist eine Erkrankung, die unter anderem für einen gefährlichen Blutdruckanstieg während der Schwangerschaft sorgt. Frauen mit dieser Vorgeschichte entwickeln doppelt so häufig eine KHK im Vergleich zu Frauen ohne Präeklampsie. Hatten die Frauen zudem eine Frühgeburt erlitten, war ihr Risiko für eine KHK sogar etwa dreimal höher.

### 5. Frauen haben ein höheres Risiko für Organschäden durch Bluthochdruck

Studien zeigen, dass Frauen ein größeres Risiko tragen, dass Organe durch hohen Blutdruck Schaden nehmen. Frauen haben über lange Zeit ihres Lebens niedrigere Blutdruckwerte als Männer. Während Männer häufig schon vor dem 60. Lebensjahr einen Bluthochdruck entwickeln, betrifft dies Frauen meist erst später. Ab einem Alter von 65 Jahren leiden jedoch genauso viele Frauen daran wie Männer. Umso wichtiger ist es, einen erhöhten Blutdruck rechtzeitig medikamentös zu normalisieren.

Die arterielle Gefäßsteifigkeit der großen Körperschlagader (Aorta) gilt als guter Vorhersagewert für die Herz-Kreislauf-Gesundheit. Eine steifere Gefäßwand führt zu einer schnelleren Pulswellengeschwindigkeit (PWV) und damit zur Erhöhung des Blutdrucks. Die PWV kann präzise gemessen werden.

### Unser Angebot & Terminhinweis

Eine PWV-Analyse (Pulswellengeschwindigkeitsanalyse) können Sie in unserer Praxis durchführen lassen. Vereinbaren Sie bei Interesse gerne einen Termin bei uns.

Außerdem möchte ich Sie auf einen Vortrag am 11.03. um 19:00 Uhr bei der VHS hinweisen. Dort werde ich gemeinsam mit meiner Frau (Dr. med. C. Fuhs, Fachärztin für Gynäkologie und Geburtshilfe) und der Deutschen Herzstiftung einen Vortrag zum Thema „Bluthochdruck bei Schwangeren“ halten. Darauf freue ich mich persönlich schon sehr!

Kardiologische Praxis Leer  
Michael Henne & Stephan Fuhs  
Christine-Charlotten Straße 6A  
26789 Leer

Telefonische Terminvereinbarung  
unter: 0491-4881

E-Mail: [info@kardiologie-leer.de](mailto:info@kardiologie-leer.de)

Sprechzeiten:  
Montag bis Freitag:  
jeweils von 8:00 Uhr bis 12:00 Uhr





Foto: Burmeier

Thema heute:  
**Pflege zu  
Hause**



## Hilfsmittel, Anlaufstellen, Beratung: Begleitung rund um Pflege zu Hause

Ohne Hilfsmittel geht es bei der Pflege zu Hause nicht. Sie erleichtern die körperlich anstrengenden Tätigkeiten für Betroffene und Angehörige, erhöhen den Bewegungsradius und bieten Sicherheit. Doch was gibt es überhaupt alles auf dem Markt? Wer übernimmt welche Kosten und was passt genau zu Ihnen und Ihrer individuellen Situation zu Hause? **Wir vom Sanitätshaus Junker & Bohlen in Warsingsfehn** stehen Ihnen menschlich, kompetent, mit langjähriger Erfahrung und einem guten Netzwerk zur Seite. Natürlich beraten wir Sie auch gern bei Ihnen vor Ort, zeigen Testgeräte und weisen Sie ausführlich in die Benutzung ein. Das klingt gut, aber Sie scheuen den „Papierkram“? Kein Problem, denn auch das erledigen wir für Sie. Schauen Sie gern in unserer Filiale an der **Dr.-Warsing-Straße (vormals OLB)** vorbei oder rufen Sie uns an – gemeinsam finden wir bestimmt eine gute Lösung.

### Wir versorgen Sie mit:

- Rollatoren
- Rollstühlen
- Elektromobilen
- Pflegebetten
- Hebepflegerahmen
- Patientenliftern
- Bade- und Duschhilfen
- Toilettenhilfen
- Haltegriffen
- Pflegepaketen (z.B. Desinfektion, Bettschutz, Inkontinenzmaterial)
- und vielem mehr...



Fotos: Invacare



# Physiotherapie & Atlaskorrektur bei Andreas Braun im Gesundheitshuus in Moormerland



von links nach rechts: Nils Schumacher, Bianca Wulferding-Marquardt, Anne Braun, Sara Tomic, Grietje Ulferts, Heiko Visser. Vorne Andreas Braun

Wer kennt es nicht? Der Nacken ist ständig verspannt. Kopfschmerzen kommen immer wieder. Und nach einem langen Arbeitstag meldet sich der Rücken.

Im Gesundheitshuus in Moormerland setzt Andreas Braun genau dort an, wo Beschwerden oft ihren Ursprung haben – nicht nur am Symptom, sondern an der Ursache.

## **Erfahrungen aus dem Spitzensport – jetzt in Moormerland**

Andreas Braun ist Heilpraktiker für Physiotherapie mit über zwei Jahrzehnten Erfahrung, der in seiner Laufbahn unter anderem die Spitzenathleten des Bundesligisten Bayer 04 Leverkusen betreut hat.

Heute bringt er seine Expertise nach Moormerland. Unter der Leitung von Andreas Braun und einem sorgfältig

ausgewählten Team erfahrener Fachkräfte werden in den neuen modernen Praxisräumen vielfältige Behandlungen angeboten, die individuell, effektiv und persönlich abgestimmt sind.

Neben bewährten Therapien wie Manuelle Therapie, Lymphdrainage, CMD Therapie, Krankengymnastik, klassische Massagen sowie Bobath für Erwachsene, bietet die Praxis von Andreas Braun auch innovative Therapieansätze zur Atlaskorrektur wie der Atlantomed-Methode und ein innovatives Beckenbodentraining an.

## **Der Atlaswirbel – die verborgene Ursache von zahlreichen Beschwerden**

Der erste Halswirbel, der sogenannte Atlas, trägt unseren Kopf und beeinflusst die gesamte Körperstatik. Ist er durch Unfälle, Fehlhaltungen oder alte Verletzungen aus dem Gleichgewicht geraten, kann das vielfältige





**Atlaskorrektur: Jetzt Termin sichern!**  
 Befreien Sie sich von Blockaden. Einfach und schnell Ihren Termin vereinbaren:  
 Online: Direkt bei Atlantomed buchen  
 WhatsApp: Nachricht an 0151 63309767

Beschwerden begünstigen – von Nackenverspannungen über Schwindel bis hin zu wiederkehrenden Kopfschmerzen und Migräne.

Mit der Atlantomed-Methode bietet Andreas Braun eine besonders sanfte Form der Atlaskorrektur an. Nach einem ausführlichen Gespräch und einer sorgfältigen Untersuchung erfolgt die Behandlung mithilfe eines speziellen Vibro-Resonanz-Geräts. Ziel ist es, dem Körper einen Impuls zur Neuordnung zu geben – ohne ruckartige Manipulationen. Jede Atlaskorrektur ist dabei auf den einzelnen Patienten individuell zugeschnitten, um bestmögliche Ergebnisse zu erzielen.

**Die starke Mitte - Beckenbodentraining neu gedacht**

Ein Thema, über das viele ungern sprechen, das jedoch enorm wichtig ist: der Beckenboden.

Ob nach Schwangerschaft, bei Inkontinenz, Rückenschmerzen oder nach Prostata-Operationen – eine geschwächte Beckenbodenmuskulatur kann die Lebensqualität deutlich einschränken.

Mit dem BetterPelvi-Stuhl bietet die Praxis von Andreas Braun ein modernes, diskretes Training an. Durch gezielte Magnetimpulse werden tieferliegende Muskelschichten aktiviert – bequem im Sitzen und in Alltagskleidung. Das Ergebnis: mehr Kontrolle, mehr Stabilität und mehr

Sicherheit im Alltag, um die Grundursachen der Beschwerden langfristig zu bekämpfen und die Lebensqualität deutlich zu steigern.

**Zeit, dem Körper zuzuhören**

Andreas Braun und sein Team legen großen Wert auf persönliche Beratung. Jeder Behandlungsplan wird individuell entwickelt – ohne Zeitdruck, ohne Standardlösungen. Denn manchmal braucht es nur den richtigen Impuls, damit der Körper wieder ins Gleichgewicht findet. Ein Termin bei Andreas Braun im Gesundheitshuus könnte der erste Schritt

zu mehr Wohlbefinden sein. Vereinbaren Sie telefonisch oder bequem online über die Website einen passenden Termin.



**Die starke Mitte**



## Andreas Braun

AtlantoMed Atlaskorrektur & Physiotherapie

Atlaskorrektur · Manuelle Therapie · CMD  
 Lymphdrainage · Krankengymnastik · Kinesiotaping  
 Massage · Sportphysiotherapie · Bobath

📍 Theodor-Heuss-Str. 10d  
 26802 Moormerland  
 🌐 www.atlas-physio-braun.de
 

 ☎️ 04954 - 9542319  
 📞 0151 - 633 09 767  
 ✉️ info@atlas-physio-braun.de

Vibro-Resonanz Atlaskorrektur

Atlas-Spezialist & sektoraler Heilpraktiker

✉️ braun@atlantomed.eu

Über eine kurze Bewertung würde ich mich sehr freuen:

📍 Atlantomed Atlaskorrektur - Andreas Braun

Online-Terminkalender  
 Terminbuchung unter  
[www.atlantomed.eu](http://www.atlantomed.eu)  
 oder per QR-Code:

# Ambulanter Pflegedienst Peter Kneiske GmbH & Co. KG: Gemeinsam statt einsam – ein neues Zuhause für Senioren in Moormerland

Seit 34 Jahren steht der Ambulante Pflegedienst Peter Kneiske GmbH & Co. KG für herzliche, zuverlässige und kompetente Pflege in Moormerland. Zum 1. Januar 2026 ist das Angebot weiter gewachsen: Mit der Übernahme des Pflegedienstes am Weidenweg und der dazugehörigen betreuten Seniorenwohngemeinschaft wurde ein neuer Ort der Geborgenheit geschaffen.



**Neu!**  
Senioren-WG  
und  
Tagespflege

In einem modernen Neubau vereinen sich nun drei Angebote unter einem Dach:

- eine betreute Senioren-WG,
- Betreutes Wohnen,
- und eine Tagespflege.

Die Bewohnerinnen und Bewohner leben in barrierefreien Einzelzimmern mit viel Raum für Gemeinschaft – sei es beim Kochen, Spielen oder einfach im täglichen Miteinander. Das Motto „Gemeinsam statt einsam“ wird hier aktiv gelebt.

### Selbstbestimmt und finanziell attraktiv

Ein großer Vorteil gegenüber klassischen Pflegeheimen: Die betreute Wohngemeinschaft bietet nicht nur mehr Selbstbestimmung und Nähe, sondern ist oft auch finanziell attraktiver. Durch die geschickte Kombination aus ambulanter Pflege, gemeinschaftlichem Wohnen und individueller Betreuung entstehen häufig deutlich geringere monatliche Kosten – bei gleichzeitig hoher Lebensqualität.

Das Team des Ambulanten Pflegedienstes Peter Kneiske GmbH & Co. KG ist täglich vor Ort, sorgt für Sicherheit, unterstützt im Alltag und pflegt mit Herz. Angehörige wissen ihre Liebsten in guten Händen, während die Bewohner ein Leben in Würde, Geborgenheit und Gemeinschaft genießen.

Rena Weerts (Pflegedienstleitung) und Geschäftsführer Peter Groeneveld laden herzlich ein, sich selbst ein Bild vor Ort zu machen:

„Wir freuen uns, diesen besonderen Ort mit Leben zu füllen – für ein Altern in Gemeinschaft, mit Respekt und Wärme.“

Ambulante Kranken- und Seniorenpflege  
**ProSanitas**  
Die Pflegeprofis



  
**Peter Kneiske & Team**  
Ihr Ambulanter Pflegedienst

Ihr ambulanter Pflegepartner mit Erfahrung.  
In Moormerland und Umgebung

Wir pflegen, wo Sie zu Hause sind!

Sie finden uns auf:   

Theodor-Heuss-Straße 13 · 26802 Moormerland · hallo@kneiske.de · www.kneiske.de

Tel.: 04954 942080 · Fax: 04954 942081





Am Dienstag, den 03.03.2026 war der  
**"Welttag des Hörens"**!

Dieses Jahr unter dem Motto:  
 "Klingt nach Leben!  
 Das Leben mit allen Sinnen genießen -  
 heute und in Zukunft!"

Aus diesem Grund lade ich am  
 Di. 10.03.26, Do. 19.03.26 und Mo. 30.03.26  
 jeweils von 08:00 - 16:00 Uhr  
 zum Hörtesttag ein.



*Ihre Ohrenfee*  
**Kerstin Wilken**  
 Inhaberin · Hörakustikmeisterin  
 Audiologin · B. Prof. Hörakustik · Gehörtherapeutin



*Wilken*  
**HÖRAKUSTIK**

*Weil gutes Hören sympathisch macht!*

- 👉 Unsere Leistungen für Sie:
- ➔ Kostenloser Hörtest & individuelle Bedarfsanalyse
- ➔ auDIAtrie: Hörtest speziell für Diabetiker
- ➔ Radar: Hörtest für den Straßenverkehr (in Kooperation mit der Deutschen Verkehrswacht)
- ➔ Anpassung moderner Hörsysteme – gemeinsam mit Ihnen (InSitu & Revoloud)
- ➔ Zubehör: TV-Anbindung, Pflegeprodukte, Rauchmelder- & Wecksysteme
- ➔ Hausbesuchsservice
- ➔ Gehörtherapie & Demenz-Früherkennung

Oldenburger Str. 9, 26835 Hesel  
 ☎ + 📞 04950 7753900  
 info@wilken-hoerakustik.de  
 www.wilken-hoerakustik.de

# Die Gemeinde Hesel und die Phoenix Apotheke setzen Kooperation fort

Die Gemeinde Hesel und die Phoenix Apotheke setzen ihre Kooperation im Jahr 2026 fort. Unter dem Motto „Ihre Apotheke. Ihre Gemeinde. Ihre Gesundheit.“ wird die gemeinsame Vortragsreihe „Fit & Gesund“ mit vier Terminen weitergeführt.

## Vier Abende – vier wichtige Gesundheitsthemen

Die Veranstaltungen finden jeweils um 19 Uhr (Dauer ca. 45 Minuten, Eintritt frei) in der Villa Popken in Hesel statt. Geplant sind folgende Themen:

- **09. März:** Adipositas – mehr als nur Übergewicht
- **11. Mai:** Herzgesundheit – Risikofaktoren verstehen und gezielt vorbeugen
- **07. September:** Immunsystem – sicher durch die Saison
- **02. November:** Diabetes – Grundlagen, Prävention und praktische Tipps für den Alltag



Annika Buchholz (Mitinhaberin) und Joachim Duin

Mit dieser Themenauswahl greifen die Kooperationspartner bewusst Gesundheitsfragen auf, die viele Menschen betreffen. Ziel ist es, verständlich zu informieren, Präventionsmöglichkeiten aufzuzeigen und Raum für individuelle Fragen zu bieten.

## Motivation und gemeinsames Ziel

Für Bürgermeister Gerd Dählmann und Gemeindedirektor Joachim Duin ist die Vortragsreihe ein wichtiger Baustein kommunaler Gesundheitsförderung. Die Stärkung der Gesundheitskompetenz vor Ort, kurze Wege und ein niedrigschwelliger Zugang zu qualifizierten Informationen stehen dabei im Mittelpunkt. Die Gemeinde möchte damit Verantwortung übernehmen und die Lebensqualität in Hesel nachhaltig sichern.

Annika Buchholz und Sissy Khong sehen in der Kooperation eine wertvolle Möglichkeit, ihre fachliche Kompetenz direkt weiterzugeben und den persönlichen Austausch mit den Bürgerinnen und Bürgern zu vertiefen. Als Apothekerinnen vor Ort verstehen sie sich nicht nur als Versorgerinnen mit Medikamenten, sondern als Begleiterinnen in allen Fragen rund um Prävention und Therapie.

Die Fortsetzung der Zusammenarbeit zeigt: Gemeinde und Apotheke ziehen gemeinsam an einem Strang – für die Gesundheit der Menschen in Hesel.

## Anmeldung:

Anmeldungen sind per E-Mail an [seminar@apo-hesel.de](mailto:seminar@apo-hesel.de) möglich.

## Sauberkeit ist unsere Leidenschaft



## Wir suchen dringend Verstärkung für unser Team!

Wenn Sie unsere Leidenschaft teilen, Spaß daran haben, in einem tollen Team zu arbeiten, sowie flexibel, mobil und spontan sind ...

## ... dann sind Sie genau die Person, die wir suchen!

### Interesse geweckt?

Nähere Informationen erhalten Sie telefonisch unter 04950-393231. Die Möglichkeit zur Bewerbung finden Sie direkt auf unserer Internetseite unter: [jobs.hesel.de](http://jobs.hesel.de)



**Samtgemeinde  
Hesel**



# Na so was! – Kinner siet

FINDEST DU DEN WEG  
DURCH DAS LABYRINTH?



IN DIESEM BUCHSTABENSALAT SIND 5 WÖRTER VERSTECKT:  
REGEN, GEWITTER, STIEFEL, JACKE UND KAMIN

C	P	F	A	N	K	G	E	B	S	I	E
S	D	M	J	G	T	F	F	U	D	W	L
B	R	E	G	E	N	Z	B	R	H	C	A
R	A	E	O	W	C	A	B	E	V	N	F
D	H	L	W	I	S	K	J	A	C	K	E
E	E	V	M	T	D	K	S	T	T	A	O
G	J	A	S	T	I	E	F	E	L	M	P
U	B	N	O	E	U	G	C	W	D	I	K
K	I	F	T	R	Z	A	L	R	M	N	E
A	P	D	E	S	L	W	G	U	N	C	J



# Die „Ehemaligen“ der Spar-Zentrale Brinkum

Was einst als loses Wiedersehen unter alten Kolleginnen und Kollegen begann, hat sich längst zu einem kleinen Ritual mit Herz entwickelt. Seit nunmehr 15 Jahren treffen sich rund 20 ehemalige Mitarbeiter:innen der früheren Spar-Zentrale Brinkum, um Erinnerungen aufzufrischen, Freundschaften zu pflegen – und gemeinsam über die alten Zeiten zu lachen.

Die Gruppe, die sich liebevoll „die Ehemaligen“ nennt, kommt alle paar Monate zusammen – meist bei gutem Essen, lebendigen Gesprächen und immer mit einer ordentlichen Portion Humor. „Es ist erstaunlich, wie lebendig unsere Verbundenheit geblieben ist“, sagt Marion Wiltfang, die das Treffen gemeinsam mit Christine Marken, Helmut Bartels und Frank von Höveling ins Leben gerufen hat. „Man merkt sofort: Wir gehören einfach zusammen – auch ohne Dienstplan.“

Der Grund für diese besondere Harmonie liegt in der „guten alten Schule“ des Miteinanders, die einst in den Abteilungen für Obst & Gemüse sowie Frischdienst gepflegt wurde. Unter der Leitung von Johann Kruse, einem fairen, geradlinigen und charakterstarken Abteilungsleiter, herrschte ein Ton mit Herz und Haltung. „Na klar konnte er auch mal anstrengend sein“, erinnern sich ehemalige Kolleginnen und Kollegen schmunzelnd, „aber man wusste immer: Er meint es gut – und er wollte, dass alle mitziehen.“

Nachtragend war er nie; Herzlichkeit und echtes Interesse an seinen Mitmenschen prägen ihn bis heute. Konflikte wurden damals lieber bei einer Tasse Kaffee gelöst – ehrlich, direkt, aber immer mit dem Ziel, sich wieder zusammenzuraufen. Wie in einer großen Familie.

Als die Zentrale 2009 endgültig ihre Türen schloss, hätte man denken können: Das war's. Doch weit gefehlt – der Zusammenhalt blieb. Viele fanden sich in neuen Jobs wieder und merkten erst dort, was sie in Brinkum wirklich hatten: eine Firmenfamilie mit Herz, Humor und Handschlagqualität.



Und so wurden aus spontanen Treffen bald feste Termine, bei denen alte Fotos, Geschichten und Anekdoten wieder lebendig werden. Solch ein Miteinander ist heute keine Selbstverständlichkeit mehr. In Zeiten von Zeitdruck, Leistungsstress und Homeoffice klingt es fast wie aus einer anderen Welt, dass ein Kollegenkreis auch nach 15 Jahren noch zusammen lacht und miteinander feiert.

„Wir hatten damals wohl nicht nur Glück“, sagt eine der Ehemaligen nachdenklich. „Es lag sicher auch an Johann Kruse und der Art, wie er uns geführt hat – mit Herz, Klarheit und echtem Teamgeist. Bei Spar war es eben mehr als Arbeit – es war ein Stück Leben.“

Und vielleicht ist genau das das Geheimnis: Echte Verbundenheit altert nicht. Sie wird reifer, tiefer – und fühlt sich bei jedem Wiedersehen ein bisschen an wie früher, wie: Hier gehöre ich hin.

*Ein Artikel von Monika Postina-Janssen*

**Energieverein RESENA e.V.**  
Hauptstr. 171  
26802 Moormerland  
info@energie-vereint.de  
www.energie-vereint.de  
04954 - 89 04 146

**Frühjahrsputz. Gas & Strom**  
Wir entsorgen für Sie Ihre teuren und verstaubten Energie-Preise.



# Testament richtig schreiben



Ein Testament ist ein hervorragendes Instrument, um den eigenen letzten Willen festzuhalten und zu bestimmen, wer was erben soll – und wer nicht.

Wer ein Testament rechtssicher erstellen möchte, sollte sich jedoch mit den grundlegenden rechtlichen Anforderungen auskennen oder sich kompetent beraten lassen.

## Testament beim Anwalt oder beim Notar?

Es gibt zwei grundsätzliche Arten von Testamenten: das eigenhändige Testament und das notarielle Testament. Beide Testamentsarten sind möglich und wirksam.

Bei der Verfassung eines eigenhändigen Testaments ist eine vorherige Beratung empfehlenswert. Denn nur ein klar formuliertes und formgültiges Testament verhindert spätere Streitigkeiten unter den Erben und stellt sicher, dass Ihr Wille tatsächlich umgesetzt wird.

## Wie formuliere ich ein eigenhändiges Testament richtig?

Es ist wichtig, die Formvorgaben einzuhalten: Ein eigenhändiges Testament muss vollständig handschriftlich selbst verfasst, unterschrieben sowie mit Ort und Datum versehen sein. Bei einem gemeinschaftlichen Ehegattentestament ist es ausreichend, wenn einer der Ehegatten das Testament handschriftlich schreibt und beide Ehegatten unterschreiben.

Zudem sollten eindeutige Formulierungen verwendet werden. Oft werden Vermächtnisse (bestimmte Gegenstände, z. B. ein Haus oder ein Geldbetrag, werden einer Person zugewendet) und die Erbeinsetzung verwechselt. Die Erbeinsetzung erfolgt nach Quoten (z. B. Einsetzung als Alleinerbe oder Miterbe zu 1/4 des gesamten zum Zeitpunkt des Todes vorhandenen Nachlasses).

Ohne konkrete Erbeinsetzung – also die Zuwendung von Erbteilen nach Quoten – entsteht eine Erbengemeinschaft aufgrund gesetzlicher Erbfolge, selbst wenn wesentliche Teile des Vermögens durch Vermächtnisse bestimmten Personen zugewendet wurden. Dies ist meist jedoch nicht gewollt.

## Pflichtteile und Lebenssituation

Pflichtteilsrechte sollten berücksichtigt werden. Bestimmte Angehörige haben gesetzliche Pflichtteilsansprüche (nur der Ehegatte und Abkömmlinge; falls keine Abkömmlinge vorhanden sind, die Eltern. In der Seitenlinie bestehen keine Pflichtteilsansprüche).

Die individuelle Lebenssituation der Erblasser sowie der Erben ist zu berücksichtigen. Patchwork-Familien, Unternehmen, aber auch überschuldete oder behinderte Erben erfordern besondere Lösungen.

Auch sollte die Anordnung einer Testamentsvollstreckung in Erwägung gezogen werden – insbesondere wenn Erben minderjährig oder zerstritten sind oder weit entfernt wohnen. In diesem Fall kann der Testamentsvollstrecker (welcher zugleich Erbe sein kann) die Abwicklung allein in die Wege leiten, ohne dass stets alle Erben gemeinsam unterschreiben müssen oder sich wechselseitig blockieren.

## Bindungswirkung und Steuern

Bei Ehegattentestamenten ist wichtig zu wissen, dass der überlebende

Ehegatte nach dem Tod des Erstversterbenden das Testament oft nicht mehr ändern kann. Dies gilt es sei denn, im Testament wurde explizit die Befugnis aufgenommen, auch nach dem Tod des Partners ein neues Testament zu errichten.

Auch erbschaftsteuerliche Fragen sollten berücksichtigt werden; Steuerklassen und Freibeträge je nach Verwandtschaftsverhältnis sollten bekannt sein. Gerade bei größeren Nachlässen kann das klassische „Berliner Testament“ (Ehegatten setzen sich gegenseitig als Alleinerben und die Kinder als Schlusserben ein) steuerschädlich sein.

Das Testament sollte zudem regelmäßig daraufhin überprüft werden, ob die getroffenen Regelungen noch aktuell sind. Scheidung, Heirat, die Geburt eines Kindes oder Änderungen der Vermögenssituation können eine Anpassung erforderlich machen.

## Welche Vorteile hat ein notarielles Testament?

Bei der Errichtung eines Testaments in notarieller Form führt Sie der Notar beratend durch alle wichtigen Fragen und formuliert ein rechtssicheres Dokument, welches sodann in die amtliche Verwahrung des Amtsgerichts gegeben wird. Durch die Registrierung wird sichergestellt, dass das Testament automatisch nach dem Tod eröffnet wird.

Darüber hinaus ersetzt das notarielle Testament in der Regel den Erbschein; im Todesfall muss dann kein kostenpflichtiger Erbschein mehr beantragt werden. Der einzige Nachteil des notariellen Testaments sind die hierfür entstehenden Kosten.

**Fazit:** Je komplexer der erbrechtliche Sachverhalt oder die Lebensumstände sind, desto eher empfiehlt es sich, sich kompetent beraten zu lassen. Wer sein Testament richtig aufsetzt, schafft Klarheit für seine Angehörigen, vermeidet Auslegungsfragen und beugt familiären Konflikten vor.

Ich empfehle daher, sich frühzeitig mit der eigenen Nachlassplanung auseinanderzusetzen und diese nicht dem Zufall zu überlassen.

*Rechtsanwalt Stefan von der Ahe*

**VON DER AHE · SANDER**  
RECHTSANWÄLTE FACHANWÄLTE NOTAR



Rechtsanwälte,  
Fachanwälte und Notar  
**Stefan von der Ahe**  
**Niklas Sander**

Koloniestraße 84  
26802 Moormerland  
Fon: (0 49 54) 95 70-0  
Fax: (0 49 54) 95 70-60  
[www.vdas-anwaelte.de](http://www.vdas-anwaelte.de)  
[info@vdas-anwaelte.de](mailto:info@vdas-anwaelte.de)



## Swieneree up Hinners Hoff

Die Laienspieler der Spööldeel Loga proben derzeit für ihr neues Theaterstück „Swieneree up Hinners Hoff“. Am Sonntag, den 8. März, ist Premiere. Traditionell ist die erste Aufführung den geladenen Senioren der Stadt Leer vorbehalten. Gespielt wird in der Aula der Möörkenshule in Loga.

### Zum Inhalt (Hochdeutsch)

Dieses Jahr treffen wir uns in der Wohnküche der Brüder Franz und Gerd Hinners. Die beiden ungleichen Brüder führen nach dem Tod ihrer Eltern alleine einen Schweinemastbetrieb. Da die erste Haushaltshilfe nach einem Streit mit Franz (Reiner Schmidt) den Hof verlassen hat, wird die Wohnung immer unordentlicher. Deshalb kümmert sich Franz' jüngerer Bruder Gerd (Jens Röben) – ohne Franz' Wissen – um eine neue Haushaltshilfe.

Die Haushaltshilfe Lisa Bolt (Sabine Schmidt) möchte nicht nur den Haushalt erledigen, sondern auch ein Praktikum auf dem Hof absolvieren. Um alles unter einen Hut zu bekommen, erhält Lisa Unterstützung von ihrer Mutter Ilse Bolt (Elisabeth Langheinrich). Die junge Nachbarstochter Martha (Alina Gruis) schaut regelmäßig vorbei, doch warum ist Franz immer so gereizt, wenn sie auftaucht? Auch die Nachbarstochter Steffi (Daniela Gruis) kommt öfter vorbei – allerdings nicht, um bei der Hausarbeit zu helfen, sondern um mehr Zeit in Gerd's Nähe zu verbringen.

Als Pastor Hans Eilers (Helmut Gruis) auf dem Hof zu Besuch kommt, geschieht ihm ein kleines Missgeschick. Doch welches Geheimnis hütet Franz und wer

kommt ihm auf die Schliche? Seid ihr neugierig geworden? Dann kommt zur Möörkenshule nach Loga – dort gibt es die Auflösung, spaßig und spannend zugleich.

### Inhaltsbeschreibung (Plattdütsch)

Dit Jahr dreppt wi uns in de Wohnköken van de Brörs Franz un Gerd Hinners. De beid unnerscheidliche Brörs bedriewen een Swienmastbedriew. Nadem de eerste Hushaltshülp na een Striet mit Franz (Reiner Schmidt) de Hoff verlaten hett, word de Wohnung immer unordentlicher. Dorum kümmert sück Franz sien jüngere Brör Gerd (Jens Röben) – ahn dat Franz dat mitkriggt – um een neie Hushaltshülp.

De Hushaltshülp Lisa Bolt (Sabine Schmidt) will sück aver nich blot um de Hushalt kümmern, sondern ook een Praktikum op'n Hoff maken. Dormit se dat beides henkriggt, bekommt se Hülp van hör Moder Ilse Bolt (Elisabeth Langheinrich). Af un an kummt de junge Naoberske Martha (Alina Gruis) vörbi, man worum hett Franz immer so schlechte Luun, wenn Martha up Besök kummt? Ook de Naobersdochter Steffi (Daniela Gruis) kummt vörbi, aver nich um in't Hushalt to helpen. Se will vöölmehr wat van Gerd – man wo stellt se dat blot an?

As de Pastor Hans Eilers (Helmut Gruis) to Besöök kummt, passeert hum een lüttje Malör. Doch wat hett Franz nu to verbargen? Un well kummt hüm dor achter? Ji willen dat weten? Denn kummt na Loga in de Möörkenshool. Daar köönt ji dat sehn – dat gifft vööl Spaaß un een betje Spannung is ook darbi.

### Termine & Vorverkauf

Weitere Aufführungen:  
12. bis 14. März täglich ab 20:00 Uhr.  
Sonntag, 15. März: ab 15:00 Uhr.

**Abschlusswoche:**  
18. bis 21. März jeweils ab 20:00 Uhr.

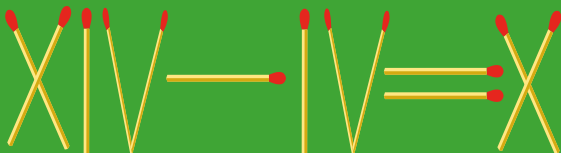
**Ort:** Aula der Möörkenshule, Loga.

**Eintritt:** 8,00 €.

**Vorverkauf:** Ab dem 09.02.2026 bei Bücher Borde in Loga sowie an den Spieltagen an der Abendkasse.

## Rätsellösung

**Auflösung Lückenbüßer:**  
Schabrackentapir.



	8								7
				27					
							12		
		16							
			9						
							6		
	3								3
	4								5

			R			T			
M	A	T	R	A	T	Z	E		
	N	U		S	E	I	N		
T	S	E	T	S	E		N		
	C	R	E		S	E			
	H		I	L	T	I	S		
P	L	A	N		A	S	S		
M	A	G	E	N		A	E		
	G		S	P	U	L	E		

W-12



# Narzisst – und wenn ja, wie viele, wenn Mitläufertum zur stillen Mehrheit wird?

Narzissmus beschreibt eine innere Haltung, bei der ein Mensch stark auf sich selbst ausgerichtet ist. Er braucht viel Bestätigung von außen, fühlt sich schnell verletzt oder angegriffen und hat oft Schwierigkeiten, sich wirklich in andere hineinzusetzen. Nach außen wirkt er selbstsicher, manchmal sogar stark oder überlegen. Doch hinter dieser Fassade liegen häufig eine tiefe Unsicherheit und die Angst, nicht genug zu sein.

Wenn wir an Narzissmus denken, sehen wir meist nur diesen einen Menschen vor uns: jemanden, der viel Raum einnimmt, andere kleinmacht und gerne im Mittelpunkt steht. Doch dieses Bild greift zu kurz. Narzissmus wirkt selten allein. Er entfaltet seine Kraft erst dort, wo andere mitgehen, bewundern, folgen oder schweigend zustimmen.

Beim genaueren Hinschauen zeigt sich eine Seite, über die wenig gesprochen wird: die Rolle der Menschen, die einem Narzissten hinterherlaufen, ihn stützen oder sich in seiner Nähe sicher fühlen. Oft nicht, weil sie stark sind – sondern weil sie sich innerlich klein und unsicher fühlen und Halt im Außen suchen.

Viele dieser Menschen tragen tief in sich das Gefühl, nicht ausreichend zu sein. Sie fühlen sich wenig gesehen, wenig wertvoll oder innerlich leer. In der Nähe eines narzisstischen Menschen geschieht dann etwas Verführerisches: Sie fühlen sich plötzlich bedeutender. Ein wenig wichtiger. Ein wenig anerkannter.

Wer nah an der Macht ist, nah an der Bühne oder an der Aufmerksamkeit, erlebt für einen Moment Größe. Doch dieses Gefühl hält nicht lange. Es kommt nicht von innen, sondern von außen – und genau das macht abhängig.

Kritik an dem Narzissten wird dann schnell als Bedrohung erlebt. Denn wenn er wankt, wankt auch das fragile Gefühl des eigenen Wertes.

In solchen Beziehungen geht es selten um innere Stärke oder ein stabiles Selbstgefühl. Macht wird nicht als innere Klarheit erlebt, sondern als etwas Äußeres: ein Titel, Einfluss, Geld, Ansehen oder Kontakte.

In der Arbeitswelt zeigt sich das bei Menschen, die Ungerechtigkeiten decken, andere abwerten oder bei Machtspielen mitmachen – aus Angst, selbst ins Abseits zu geraten. In Familien oder Partnerschaften sind es Menschen, die verletzendes Verhalten entschuldigen oder kleinreden, nur um dazuzugehören und nicht ausgeschlossen zu werden.

Diese Muster finden sich nicht nur im Privaten oder im Beruf, sondern auch in kleineren gesellschaftlichen Zusammenhängen. Narzisstische Menschen wählen gezielt einen Freund, eine Freundin oder eine Kollegin oder einen Kollegen aus, der für sie spricht. Dieser Mensch erzählt dann in



Lobestönen über den Narzissten, hebt seine Fähigkeiten hervor und stellt ihn als besonders oder überlegen dar. Nach außen wirkt das wie Anerkennung oder Unterstützung. Beim genaueren Hinschauen wird jedoch spürbar, dass hier nicht frei gesprochen wird, sondern dass jemand benutzt wird, um das Bild des Narzissten zu verstärken und seine Bedeutung nach außen zu tragen. Dass sie dabei austauschbar werden und ihre eigene Stimme verlieren, bleibt ihnen oft verborgen.

Manchmal ist Menschen durchaus bewusst, dass sie gelenkt werden. Und dennoch bleiben sie. Sie nehmen es in Kauf, sich anzupassen oder sich selbst zu verlieren, solange sie sich sicher fühlen oder davon profitieren.

Doch dieser Weg hat seinen Preis. Wer seinen Wert über andere definiert, entfernt sich langsam von sich selbst. Eigene Grenzen, Werte und Bedürfnisse treten in den Hintergrund. Zurück bleibt Anpassung – und eine tiefe innere Abhängigkeit und letztendlich Einsamkeit.

In all diesen Fällen ist Narzissmus kein einzelnes Verhalten, sondern ein ganzes Geflecht aus Abhängigkeit, Angst, mangelndem Selbstwert und unerfüllten Bedürfnissen.

Sich diesen Zusammenhängen zu stellen, braucht Mut. Denn irgendwann tauchen Fragen auf wie: **Warum bin ich geblieben? Warum habe ich mitgemacht? Was habe ich dabei verloren?**

Veränderung beginnt dort, wo Menschen aufhören, ihren Wert im Außen zu suchen. Wer wieder lernt, sich selbst zu spüren, sich ernst zu nehmen und sich innerlich Halt zu geben, braucht keine Bühne, keinen starken Menschen an seiner Seite und keine Macht von außen.

Zum Schluss lohnt sich ein Blick auf Politik und Wirtschaft. Dort wird besonders deutlich, wie weit solche Muster reichen können. Wenn narzisstische Menschen viel Macht erhalten, verändern sie ganze Systeme. Werte verschieben sich, alte Ordnungen geraten ins Wanken – und viele schauen zu, verunsichert oder fasziniert.

Doch es gibt auch jene Menschen, die besonnen und wach handeln. Sie wissen, dass es in manchen Situationen klüger ist, nicht frontal zu konfrontieren, sondern im Hintergrund Stabilität zu sichern. Worte werden sorgsam gewählt, Grenzen werden gesetzt, ohne sie auszurufen, und Korrekturen greifen, ohne Gesichtsverlust zu provozieren.

**Vielleicht ist es genau diese leise Form der reflektierten Aufmerksamkeit, die in instabilen Systemen Schaden begrenzt – und dort Halt bewahrt, wo offene Gegenwehr nur weiteres Chaos erzeugen würde.**

*Ein Artikel von Monika Postina-Janssen*

# Termine, die Sie

**WINTERFEST 2026**  
der Freiwilligen Feuerwehr Firrel

WANN: Samstag, 07.03.2026  
WO: Heidekrug, in Bentstreek

HIGHLIGHT: Live-Musik mit LAWI LIVE  
The Voice of Duo Infernale

Eintritt: 10€ p. P.  
Einlass ab 19:30 Uhr  
Essen vom Buffet  
Verlosung auf dem Saal



Tischreservierung bei:  
Thorsten Dirks: 0175 1622241  
Hilko Meyer: 0152 29760010

BUS-Transfer möglich, bitte bei Anmeldung anfragen!

! Die Feuerwehr Firrel freut sich auf euren Besuch !

VILLA POPKEN

*Wintercafé in der Villa*  
Selbstgebackener Kuchen, heißer Ostfriesentee & Kaffee



Märztermine  
01.03 | 15.03 | 29.03  
Von 14 bis 17 Uhr  
Leeraner Str. 1, 26835 Hesel

8



**MITSSING  
EVENT**

Tote Hosen - Gala - Take That - Markus - John Farnham - uvm.

**14.03.26, 19.30 Uhr**

Jacobi-Kirche Warsingsfehn  
Eintritt frei

Veranstalter:  


Dr.-Warsing-Str. 93  
26802 Moormerland



Große sortierte  
**Kinderkleider-  
und Spielzeug-  
Börse**



Samstag, 7. März 2026  
von 10.00 bis 13.00 Uhr  
Einlass für Schwangere ab 9.30 Uhr

in der Evangelisch-Freikirchlichen Gemeinde  
**Moormerland** Königsmoorstraße 8a

Anmeldung zum Verkauf möglich am 13. Februar 2026 ab 9.00 Uhr  
unter boerseefg@gmail.com

Nummernvergabe nach E-Mail-Eingang, Anmeldebestätigung folgt

Wir behalten uns vor, zum Schutz aller,  
den etappenweisen Einlass beizubehalten.  
Dieses kann möglicherweise zu längeren Wartezeiten führen.

Danke für euer Verständnis!



# sich notieren sollten:

## UMWELTTAG

am 14. März 2026 ab 9 Uhr



GEMEINDE  
MOORMERLAND

macht sauber!

→ Treffpunkt:

Bauhof der Gemeinde Moormerland,  
Postweg 43



Machst du  
mit?



Hegering Moormerland-Süd  
Marco Grüger  
Telefon: 0173 3080 320  
marco.grueger@gmx.net



Gemeinde Moormerland  
Frau Buß  
Telefon: 04954 801 161  
a.buss@moormerland.de

Die Kirche  
Jherings-Boekzetelerfehn  
(Boekzeteler Str. 16, 26902 Moormerland)  
veranstaltet die

43. sortierte  
**KINDER**  
Kleider- und Spielzeugbörse

Samstag,  
11. April 2026

10:00-12:30 Uhr  
Einlass für Schwangere  
ab 9:30 Uhr

Kleidung  
von Größe 50 bis ca. 176,  
Spielzeug, Babyausstattung,  
Bücher, Fahrzeuge,  
Kinderwagen uvm.

Kaffee, Tee  
und Kuchen -  
auch zum Mitnehmen



Moormerländer Bestattungshaus

Eilers

MIT UNS  
GARANTIERT  
NICHT AUF DEM  
HOLZWEG

EINE BAUMBESTATTUNG  
IST EINE SCHÖNE  
ALTERNATIVE

Telefon: 04954 4621 | [www.bestattungshaus-eilers.de](http://www.bestattungshaus-eilers.de)

Hier könnte Ihre Werbung stehen ....

# Das Ruhebedürfnis unserer Hunde – wann wird Aktivität zu viel?

In einer Welt, in der Hunde ausgelastet, gefördert, trainiert, beschäftigt und vor allem bewegt werden sollen, wirkt Ruhe oft wie ein Nebenschauplatz. Etwas, das „auch wichtig“ ist – aber bitte erst nach dem Spaziergang, nach dem Training, nach der Beschäftigung.



Dabei ist Ruhe kein Lückenfüller. Ruhe ist ein biologisches Grundbedürfnis – und für viele Hunde heute das am meisten vernachlässigte. Hunde sind keine Dauerleistungswesen. Sie sind keine Projektionsfläche für menschliche Unruhe, sportlichen Ehrgeiz oder Bewegung, die aus unserem schlechten Gewissen entsteht.

Ein Hund, der viel schläft, ist nicht langweilig, faul oder unterfordert. Er fühlt sich – im besten Fall – sicher genug, um tief entspannt zu schlafen und zu relaxen.

Schlaf ist keine Pause vom Leben. Schlaf ist Leben.

Was viele vergessen: Im Schlaf verarbeitet der Hund Reize, reguliert Stress, sortiert Erfahrungen und stabilisiert sein Nervensystem. Lernprozesse werden gefestigt, Emotionen eingeordnet und körperliche Regeneration findet statt. Besonders im Tiefschlaf laufen Prozesse ab, die im wachen Zustand nicht möglich sind.

Ein Hund, der dauerhaft zu wenig schläft, lebt nicht aktiver, sondern überlasteter. Reizoffenheit, Nervosität, geringe Frustrationstoleranz, schnelle Erregbarkeit oder scheinbare „Aggression“ sind häufig keine Trainingsdefizite, sondern Zeichen chronischer Übermüdung – und damit von Überforderung.

## Wie viel Ruhe braucht ein Hund?

Der tatsächliche Ruhe- und Schlafbedarf eines Hundes hängt vom Alter, dem Gesundheitszustand, der individuellen Veranlagung und den täglichen Anforderungen ab. Dennoch lassen sich grobe Richtwerte nennen:

- **Welpen:** Neugeborene Welpen schlafen bis zu 22 Stunden am Tag. Mit zunehmendem Alter werden die Wachphasen länger und die Neugier größer. Bis etwa zur 16. Lebenswoche benötigen Welpen jedoch rund 20 Stunden Ruhe pro Tag, um sich gesund entwickeln zu können. In dieser Zeit reift das Nervensystem und Bindung entsteht. Dauerhafte Reizüberflutung kann hier nachhaltige negative Folgen haben.
- **Junghunde:** Im Alter von etwa vier Monaten bis zwei Jahren brauchen sie 16 bis 20 Stunden Ruhe

und Schlaf täglich. Gleichzeitig sind sie oft unfähig, selbstständig zur Ruhe zu kommen. Ein Junghund, der „nicht müde wird“, ist nicht leistungsfähig, sondern überfordert.

- **Erwachsene Hunde:** Ausgewachsene Hunde ruhen und schlafen im Durchschnitt 14 bis 18 Stunden pro Tag. Nach intensiver Belastung kann der Bedarf deutlich höher liegen. Mehr Schlaf ist hier ein Zeichen funktionierender Selbstregulation.
- **Alte Hunde:** Mit zunehmendem Alter steigt das Ruhebedürfnis erneut an. 16 bis 20 Stunden sind bei Senioren keine Seltenheit. Der Körper regeneriert langsamer und Reize ermüden schneller. Das ist kein Abbau, sondern Anpassung.

*(Frei nach Veto Tierschutz, 13.06.2025)*

## Ruhe ist kein Kommando

Trotz dieses klaren biologischen Bedarfs leben viele Hunde in einem Zustand permanenter Anspannung. Nicht, weil ihre Menschen es schlecht meinen, sondern weil Ruhe in unserer Gesellschaft oft mit „zu wenig“ gleichgesetzt wird: Zu wenig Auslastung, zu wenig Förderung, zu wenig Training.

Stattdessen erleben viele Hunde dauernde Ansprache, permanente Aktivierungsangebote und fehlende Pausen. Ruhe wird oft verordnet oder antrainiert, statt sie einfach zu ermöglichen. Dabei ist ein Hund, der gelernt hat, ständig präsent zu sein, nicht entspannt, sondern immer wachsam.

Ruhe ist kein „Platz“ und kein „Bleib“. Echte Ruhe entsteht dort, wo Sicherheit herrscht. Wo der Hund nicht verantwortlich ist, alles im Blick zu behalten. Wo er sich anlehnen darf – emotional wie körperlich. Ruhe wächst aus Beziehung, Vorhersehbarkeit und innerer Stabilität. Vielleicht braucht dein Hund heute keinen weiteren Reiz und kein neues Spiel. Vielleicht braucht er einfach dich: ruhig, anwesend und verlässlich. Denn ein Hund, der schlafen kann, fühlt sich sicher genug, die Welt für eine Weile loszulassen.

Das ist keine Verantwortungslosigkeit – es ist Fürsorge.

Herzlichst,  
Mona Göbel

mona Lupa®  
Leben mit Hund nach Mona Göbel  
www.monalupa.de



# Plattdeutsch-Abenteuer im Zwergenland: Kleine Ostfriesen ganz groß

In der Kinderkrippe Zwergenland am Rüschenweg drehte sich im Januar alles um die ostfriesische Heimat. Während einer intensiven Projektwoche lernten die Jüngsten spielerisch die Traditionen und die Sprache ihrer Region kennen.

Unterstützt wurde das Team der Krippe dabei von Mena Pollmann, der Plattdeutschbeauftragten der Samtgemeinde Hesel. Ein besonderes Highlight für die Kinder war die Lesung des beliebten Kinderbuchklassikers „Der Gruffelo“ – allerdings nicht auf Hochdeutsch, sondern stilecht auf Platt.

## Sport, Spaß und Neujahrskuchen

Auch der Bewegungsraum der Einrichtung verwandelte sich in eine Arena für traditionelle Disziplinen: Beim „Struckbessen- und Gummistiefelsmieten“ sowie beim Teebeutelweitwurf konnten die Kinder ihre Geschicklichkeit unter Beweis stellen. Kulinarisch wurde es ebenfalls traditionell: Gemeinsam mit Müttern und Großeltern backten die Kinder die typischen Neejahrskoken.



## Gelebte Tradition im Alltag

Den krönenden Abschluss der Woche bildete ein gemütliches ostfriesisches Frühstück. Bei einer echten Teezeremonie mit Schwarzbrot und Rosinenstuten ließen die kleinen Teilnehmer das Erlebte Revue passieren. Zum

Abschied überreichte Mena Pollmann jedem Kind eine persönliche Ostfriesland-Urkunde sowie kleine plattdeutsche Souvenirs.



Mena Pollmann

„Der plattdeutsche Tag ist bei uns schon seit Jahren einmal pro Woche fester Bestandteil der Arbeit“, erklärt

Einrichtungsleitung

Daniela Reiners. „Durch das Projekt konnten wir unsere Traditionen noch einmal besonders intensiv pflegen“.

## Wir brauchen dringend Verstärkung!

Können Sie sich vorstellen, uns in der Betreuungsarbeit mit 60 Kindern im Alter von 1 bis 3 Jahren für einige Monate als Krankheitsvertretung zu unterstützen?

- Sie sind eine ausgebildete Fachkraft?
- Sie sind spontan und flexibel?
- Empathie und Leidenschaft für die Arbeit mit Kindern sind Ihnen wichtig?

Dann sprechen Sie uns an!

**Kinderkrippe Zwergenland in Hesel**

<https://krippe-zwergenland.hesel.de/>  
Instagram: [kinderkrippe\\_zwergenland](#)

Das Leben ist ein Geschenk.  
Ein liebevoller Abschied auch.

Johann  
**Jürgens**  
**Bestattungen**



Filsum | 04957 - 912070

**Bestattungshaus**  
**Amelsberg**

Holtland | 04950 - 937999

Leer | 0491 - 9191616

[info@juergens-bestattungen.de](mailto:info@juergens-bestattungen.de)

**GEBÄUDETECHNIK**  
**CAMPEN** GMBH  
ELEKTRO | HEIZUNG | KLIMA | SANITÄR

### Unsere Leistungen:

- Intelligent Modernisieren
- Moderne Elektroinstallation
- E-CHECK
- KNX-Partner
- Service & Wartung
- Moderne Hausgeräte
- Telekommunikation
- Satellitentechnik
- Heizung & Sanitär
- Miele Servicepartner

**GEBÄUDETECHNIK CAMPEN GMBH**

Friesenstr. 243 | 26632 Riepe

T: 04928-8489180 | Fax: 04928-8489189

E-Mail: [verwaltung@gebaeudetechnik-campen.de](mailto:verwaltung@gebaeudetechnik-campen.de)

**Hier könnte Ihre Werbung stehen ....**

## Neue Sportgerätehütte für die Grundschule

Im Auftrag der Gemeinde Hesel errichteten die „Spillwarkers Hesel“ eine großzügige Holzhütte auf dem Sportplatz der Grundschule Hesel. Dort sollen künftig die Sportgeräte, die lange Zeit in einem angemieteten Container lagerten, ihren endgültigen Aufbewahrungsort finden. Die bisherige Holzhütte war abgängig und musste abgerissen werden. Nach der Einrichtung der Baustelle und der Anlieferung des Bausatzes wurden zunächst die Punktfundamente erstellt. Die Montage des Bausatzes konnte bereits im September 2025 erfolgreich abgeschlossen werden. Während die Fenster und Türen von einer Fachfirma eingebaut wurden, übernahm der Bauhof der Gemeinde Hesel die Pflasterarbeiten.



## Modernisierung der Weihnachtsbeleuchtung

Erstmals wurde im Ortskern von Hesel eine Weihnachtsbeleuchtung mit moderner LED-Technik eingesetzt. Da die bisherigen Weihnachtssterne sehr reparaturanfällig waren, entschied sich die Gemeinde Hesel für eine Neuananschaffung. In diesem Zuge montierten die Spillwarkers an 41 Straßenlaternen neue Halterungen, die ganzjährig an den Masten verbleiben. Durch diese technische Vereinfachung und das geringere Gewicht ist die Montage und Demontage der Weihnachtssterne künftig wesentlich leichter.



## Neue Schutzhütte in Hesel-Kiefeld

Bereits im Juli 2025 begannen die Spillwarkers mit dem Bau einer Schutzhütte in Hesel-Kiefeld an der Ecke Kiefelder Straße / Weidenweg. Sie soll Radfahrern und Spaziergängern künftig einen komfortablen Aufenthaltsort bieten. Die Restarbeiten sollen im März 2026 abgeschlossen werden; im Anschluss findet die feierliche Übergabe an die Gemeinde Hesel statt. Die Errichtung der Hütte erfolgte auf Initiative der Spillwarkers Hesel e.V. und wurde aus Vereinsmitteln finanziert.



## Müllsammelaktion am 21. März 2026

Am 21.03.2026 findet wieder die von den Spillwarkers koordinierte Müllsammelaktion in der Samtgemeinde Hesel statt. Alle freiwilligen Helfer, Vereine, Schulen und Gruppen sind herzlich eingeladen, Straßenränder und Wege von Unrat zu befreien.



Alle freiwilligen Helfer, Vereine, Schulen und Gruppen sind herzlich eingeladen, Straßenränder und Wege von Unrat zu befreien.

- **Treffpunkt Hesel:** 9:00 Uhr, Spillwarkerhalle (Spillwarkers Padd 1).
- **Mitgliedsgemeinden:** Die Gruppen in Schwerinsdorf, Holtland, Brinkum und Neukamperfehn treffen sich wie in den Vorjahren an den bekannten Sammelstellen.
- Eine Sammelmansschaft sollte idealerweise aus bis zu fünf Personen und einem Sammelfahrzeug bestehen. Müllsäcke werden in der Spillwarkerhalle ausgegeben; eigenes Werkzeug (Greifzange, Forke, Harke etc.) ist bitte mitzubringen. Aus Sicherheitsgründen wird das Tragen von Warnwesten und heller Kleidung empfohlen. Als Dankeschön wird um 12:00 Uhr in der Spillwarkerhalle ein kostenloses Mittagessen inklusive Getränken angeboten (Anmeldung bei Stefan Wilken erforderlich).

## Ansprechpartner für die Anmeldung:

- **Hesel:** Stefan Wilken, Tel. 0160-90561042
- **Schwerinsdorf:** Andreas Rademacher, Tel. 0170-7034253
- **Holtland:** Daniel Burlager, Tel. 0162-2401321
- **Brinkum:** Bernhard Janssen, Tel. 04950-1469
- **Neukamperfehn:** Wilfried Rocker, Tel. 04946-1769

## Traditionelles Osterfeuer und Strauchannahme

Am 04.04.2026 laden die Spillwarkers wieder zum traditionellen Osterfeuer am Spillwarkers Padd 1 ein. Das Programm beginnt um 18:00 Uhr mit dem Eiersuchen für die Kinder, bevor um 18:45 Uhr das Feuer entzündet wird. Für das leibliche Wohl ist mit Bratwurst vom Holzkohlengrill, Pommes frites, selbstgebackenen Waffeln und Krombacher Pils (Flasche) gesorgt.



Termine der Strauchannahme: Am 14.03., 21.03. und 28.03.2026, jeweils von 10:00 bis 12:30 Uhr und von 13:30 bis 16:00 Uhr. Angenommen werden ausschließlich unbehandeltes Holz sowie Baum- und Strauchschnitt ohne Wurzelwerk.



# Zwischen Weltschmerz und Hoffnung

„Es muss doch irgendjemand helfen können“, denke ich so oft, wenn ich die aktuellen Nachrichten höre. Egal, wohin ich schaue – eine schlechte Meldung jagt die nächste. Immer wieder schließe ich Instagram oder schalte das Radio oder den Fernseher aus. So schwer fällt es mir an manchen Tagen, auszuhalten, was in dieser Welt passiert. So viel Leid und Krieg, so viele Sorgen angesichts der politischen Entwicklungen. Auf zahlreiche Themen habe ich kaum Einfluss. Vieles wirkt unberechenbar und bereitet mir nicht nur große Sorgen, sondern sogar Angst.

Ich kann nicht begreifen, dass wir zulassen, dass Menschen so schweres Leid ertragen müssen. Dabei überkommt mich das Gefühl, nichts anderes tun zu können, als zuzusehen. Selbst die Dinge, die mir möglich sind, reichen nicht aus. Auch wenn ich weiß, dass jeder kleine Einsatz zählt, fällt es mir manchmal schwer, daran zu glauben.

Umso unbegreiflicher ist es für mich, dass es Menschen gibt, die dieses Leid eindämmen könnten, es aber nicht tun. Ihre Vorstellung von Macht ist jedoch mehr von Eigeninteressen geprägt als vom Wunsch, der Welt zu dienen. Dadurch macht sich bei mir ein richtiger Weltschmerz breit.

Eines jedoch schenkt mir gerade dann Hoffnung, wenn es mir so unfassbar schwerfällt, welche zu haben. Diese Hoffnung finde ich in meinem Glauben. Kurz vor Ostern wird sie für mich in einer Erzählung ganz konkret: Jesus macht sich mit seinen Jüngern auf den Weg nach Jerusalem. Dort angekommen, reitet er auf einem Esel in die Stadt hinein. Viele Menschen jubeln, legen Kleidung und Palmzweige auf den Weg. Sie verwenden den Heilsruf „Hosianna!“, was ursprünglich so viel bedeutet wie: „Hilf doch!“

Diese Bitte erinnert mich an meinen Wunsch, dass doch irgendjemand etwas tun können muss. Die Menschen, die Jesus diese Bitte zurufen, setzen ihre Hoffnung auf ihn – und darauf, dass durch ihn etwas anders werden kann.

Der weitere Verlauf der Ostergeschichte zeigt uns, dass Gott durchaus etwas ändern kann – jedoch nicht so, wie die Menschen, die „Hosianna!“ riefen, es vermutlich erwartet hatten. Jesus ist ganz anders als die Machthaber, die die Menschen damals kannten und die wir heute kennen. Er kommt auf einem Esel geritten, einem Tier, das für Frieden und Bescheidenheit steht – nicht auf einem großen und starken Pferd, wie andere Könige es taten.

Im Matthäusevangelium 21,5 lesen wir dazu: „Sieh doch! Dein König kommt zu dir! Er ist freundlich und reitet auf einem Esel.“ Mit diesem Vorgehen setzt Jesus einen anderen Maßstab. Er kommt in Frieden und Liebe und

macht in all seinen Taten deutlich, dass dies die Dinge sind, die uns Menschen zusammenbringen und die zählen – nicht Gewalt, Hass und Machtgier. Durch seinen Weg über den Tod am Kreuz und die Auferstehung, die wir an Ostern feiern, macht Gott deutlich: Liebe ist stärker als alles andere!



Wimke Keil

Das macht mir Hoffnung und schenkt mir Mut, an das Gute zu glauben. Auch wenn diese Erkenntnis meinen Schmerz nicht nimmt, trägt sie mich und gibt mir Kraft, für das einzustehen, was in der Welt wirklich zählt: die Liebe. Wenn ich mein Leben aus dieser Liebe heraus gestalte, habe ich vielleicht doch Einfluss auf das, was in der Welt geschieht. In Jesus finde ich dafür mein Vorbild. Vielleicht kann diese Liebe nicht nur für mich, sondern für uns alle zu einem tragenden Konzept werden.

Wimke Keil, Landessekretärin im CVJM Landesverband Ostfriesland e.V.

**SCHARFF** TRAUCO GRUPPE

Bauen · Wohnen · Garten

J. G. Scharff GmbH & Co. KG  
Dr.-Warsing-Str. 288  
26802 Moormerland-Warsingsfehn  
Tel.: 04954 - 951010

J. G. Scharff GmbH & Co. KG  
Industriestraße 9 - 11  
26789 Leer  
Tel.: 0491 - 929401

**KNALLERPREIS**  
**4.50**

**MELLERUD**  
Grünbelag  
5,0 L

**ARTIKEL DES MONATS**  
**MELLERUD GRÜNBELAG ENTFERNER 5,0 L**

## Die Kitzrettung Holtland bereitet sich auf das Frühjahr vor



Nach einem sehr erfolgreichen Einsatzjahr 2025 mit der neuen Drohne vom Typ DJI Mavic 3 Thermal starten die Kitzretter mit den Vorbereitungen für das kommende Frühjahr. Dazu zählen auch erste Probeflüge, bei

denen Hardware, Software und die Flugkünste „aufgewärmt“ sowie Anpassungen an Software-Neuerungen vorgenommen werden.

Zudem werden die Reinigung und Pflege der mehr als 100 Nistkästen sowie die Neu- und Nachsaat der Blühwiesen vorbereitet. Nahezu zwei Hektar Fläche wurden dem Kitzrettung Holtland e. V. für die Anlage von Blühwiesen zur Verfügung gestellt. Diese Flächen werden nun für die Entwicklung der mehrjährigen Saat vorbereitet, nachgesät oder – bei älteren Beständen – neu angelegt.

### Verstärktes Engagement beim Wiesenvogelschutz

Auch außerhalb der Rehkitzrettung engagiert sich der Verein aktiv. Insbesondere der Schutz von Wiesenvögeln wie Kiebitzen wurde durch die Anschaffung und Vorbereitung von Nestschutzkörben verstärkt. Diese werden nach einer Gewöhnungsphase über den Nestern der Wiesenbrüter platziert, um sie vor Prädatoren wie Füchsen und Krähen zu schützen. Im vergangenen Jahr konnten so mit Unterstützung der Landwirte mehrere Gelege von Kiebitzen geschützt und gleichzeitig Nester der Uferschnepfe mit Zäunen abgesichert werden.



Das Entdecken der Gelege erfordert viel Zeit für die Beobachtung der brütenden Tiere beim Anflug; zudem müssen die oft kleinen und gut getarnten Nester mühsam gesucht werden. Mit den neuen Körben, die regional bei den OBW in Emden gefertigt wurden, möchte der Verein hier sein Engagement weiter ausbauen.

### Verein freut sich über Unterstützung

Der Verein bedankt sich herzlich bei allen Unterstützern, die diese vielfältigen Naturschutzmaßnahmen ermöglichen. Gleichzeitig sind Interessierte, helfende Hände und neue Mitglieder jederzeit willkommen! Informationen und Kontaktdaten finden sich auf der Website KITZRETTUNG-HOLT LAND.DE. Neuigkeiten aus dem Vereinsalltag gibt es zudem im WhatsApp-Kanal des Vereins (siehe QR-Code) – jeder Follower ist herzlich willkommen!  
Text und Bilder: Stefan Penning

*Bericht und Fotos der Kitzrettung Holtland*





# Rezeptideen für Kinder

von Joachim Mittelstaedt

Kinder am Herd. Das gibt es viel zu selten. Das liegt einmal daran, dass Eltern und Großeltern oft viel zu ängstlich sind. Und natürlich auch daran, dass in immer mehr Familien das Kochen und gemeinsame Essen an Bedeutung verlieren. Backofen an und fertig ist die Tiefkühlpizza. Das ist schade.

Dagegen wollen wir etwas tun. In „Na so was!“ zeigen wir euch, mit welchen einfachen Rezepten das geht. Es sind Rezepte, die die Kleinen begeistern und die, mit etwas Hilfe, zu leckeren Erfolgen führen. Und wer dann beim gemeinsamen Mahl den Stolz in den Kinderaugen sieht, wird mit ihnen schnell darüber nachdenken, was als Nächstes gemeinsam gekocht oder gebacken werden soll.

Viel Spaß beim Planen, Rühren, Backen, Kochen und Aufessen!

## Hackbällchen in Currysoße

Das Hackfleisch mit dem Ei, etwas Salz und Pfeffer vermengen. Das Brot vorher in Wasser einweichen, damit es feucht wird und sich gut vermischen lässt. Wenn es weich ist, müsst ihr das Brot gut ausdrücken und unter die Fleischmasse kneten. Aus dem so entstandenen Teig formt ihr nun kleine Bällchen.

Für die Soße die Zwiebeln schälen, in kleine Stückchen hacken und in Fett andünsten. Die Brühe hinzugeben und das Ganze mit Speisestärke und Dosenmilch verrühren („binden“ nennen das die Köche). Mit Salz, Pfeffer und – je nach Geschmack – Currypulver abschmecken. Den Apfel schälen, entkernen, raspeln und zusammen mit dem Apfelsinensaft in die Soße rühren. Jetzt die Hackbällchen vorsichtig hineinlegen und darin gar ziehen lassen. Nach etwa 20 bis 30 Minuten sind die Bällchen fertig.

### Ihr braucht:

- 500 g Hackfleisch
- 1 Ei
- Etwas Brot (vom Vortag)
- Für die Soße: Öl oder Fett zum Anbraten, 2 Zwiebeln, ½ Liter Gemüsebrühe, 25 g Speisestärke, 8 EL Dosenmilch, 1 Apfel, Saft einer Apfelsine, Salz, Pfeffer und Currypulver.

### Beilage:

Dazu passen hervorragend Bandnudeln oder Reis.



Kochen mit Kindern / Slow Food Ostfriesland (Mittelstaedt)

## Frischer Begleiter: Möhren-Apfel-Salat

**Zubereitung:** Die Möhren schälen und raspeln. Den Apfel waschen, entkernen, in feine Spalten schneiden und direkt mit dem Zitronensaft vermengen (so wird er nicht braun). Den Römersalat gründlich waschen und in Streifen schneiden. Alles vorsichtig mit dem Dressing aus Joghurt, Öl und Honig vermengen. Fertig!

### Ihr braucht:

- 200 g Möhren, 1 Apfel, Römersalat, Sahnejoghurt, Olivenöl, Zitronensaft, Honig, Salz und Pfeffer.

### Lust auf mehr Kochen?

Wenn Ihr noch mehr über das Kochen lernen wollt: Im Naturschutzhof „Wittmunder Wald“ bietet Slow Food Ostfriesland Kochangebote für Kinder zwischen 8 und 14 Jahren an. Die Kinder dieser Gruppe nennen sich „Schneckenkinder“, da Slow Food eine Schnecke im Logo trägt.

- Infos & Anmeldung: [kontakt@wittmunder-wald.de](mailto:kontakt@wittmunder-wald.de) oder Tel. 04462-9159960.
- Web: [www.wittmunder-wald.de](http://www.wittmunder-wald.de)

Jugendliche ab 12 Jahren – die „Ostfriesischen Wilden“ – kochen ab und zu in Münkeboe. Hier könnt Ihr Euch über [info@slowfood-ostfriesland.de](mailto:info@slowfood-ostfriesland.de) oder unter der Nummer 04942-4561 erkundigen.



## Haben Sie ein Familienrezept, das so lecker ist, dass es die ganze Welt kennen sollte?

Ob Omas Sonntagsbraten, der perfekte Kartoffelsalat oder eine süße Sünde – Na so was! möchte die besten Rezepte unserer Leserinnen und Leser in einem einzigartigen Kochbuch sammeln.



**Machen Sie mit und senden Sie uns Ihr Rezept (gerne mit Foto vom Gericht und von Ihnen)!**

**Hinweis zur Teilnahme:** Mit der Einsendung Ihres Rezeptes erklären Sie sich damit einverstanden, dass Ihr Text, Ihr Name und eventuelle Fotos im Magazin „Na so was“ sowie im geplanten Kochbuch unentgeltlich veröffentlicht werden dürfen. Auch bereits in unseren anderen Kochbüchern veröffentlichte oder uns zugesandte Rezepte können abgedruckt werden.

### Einsendungen bitte an:

Redaktion Na so was  
Stichwort: „Kochbuch“  
Edzardstr. 19 | 26802 Moormerland oder  
per E-Mail an: [hans-juergen.aden@gmx.de](mailto:hans-juergen.aden@gmx.de)  
Einsendeschluss ist der 20. April 2026

**Mitmachen lohnt sich:**  
Unter allen Einsendungen verlosen wir 3 x einen Präsentkorb



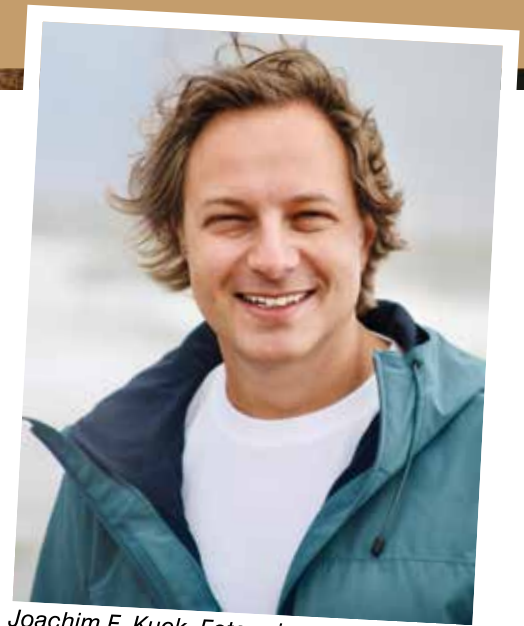
## Buch von hier Von Joachim Mittelstaedt

**Joachim Kuck: „Mörderney – Das Grab im Sand“, rororo, 14,- €**

Ein Regionalkrimi vom Feinsten: Im zweiten Band seiner Ostfriesland-Krimiserie um die chaotische Lokalreporterin Tilla Flock und den sensiblen Pater Hark Herforth ermittelt das ungleiche Team im Fall des sicherlich ärmsten Bewohners der Nordseeinsel. Er wird tot aufgefunden – mit Taschen voller Geld. Ist er jetzt im Paradies?

Es ist Frühling auf Norderney. Alle, Gäste wie Einheimische, freuen sich auf das Osterfeuer am Strand. Aber dann entdeckt man unter dem Holzstapel Matthes, den einzigen Obdachlosen der Insel. Er wurde erschlagen. Die offiziellen Ermittler der Polizei zeigen wenig Interesse an der Aufklärung dieses Falles – man hat schließlich auch noch anderes zu tun. Aber das Freizeit-Ermittlerduo Flock/Herforth sieht das ganz anders.

Auf Norderney kannten zwar alle den Toten, aber so richtig weiß niemand, woher er eigentlich kam und wer er wirklich war. Die Befragungen und Recherchen bei den Bewohnern bringen erste Hinweise, die auf die Nachbarinsel Baltrum führen.



Joachim F. Kuck, Foto privat

### Zum Autor

Joachim F. Kuck wurde 1979 in Wesel geboren. Nach der Arbeit in der Film- und Fernsehwelt wechselte er in ein Technologieunternehmen. Seine Texte und Bücher schrieb er immer dann, wenn das Leben ihm Zeit dafür ließ: im Zug, nachts am Babybett oder an den Stränden der Nordsee, mit der er sich schon lange tief verbunden fühlt. Schließlich hat er dort schon während der eigenen Kindheit jedes Jahr die Ferien verbracht. Der Autor lebt inzwischen mit Frau und Kindern im Bergischen Land.

Als dann ein Brandanschlag auf das Büro von Flocks ehemaligem Arbeitgeber verübt wird, ahnen die beiden Hobby-Kriminalisten, dass der Fall durchaus auch für sie gefährlich werden könnte. Wer den Obdachlosen auch immer ermordet hat: Er hat keine Skrupel, weiter zu töten.

Ein Nordseekrimi voller Spannung, geschrieben mit einer gehörigen Portion Lokalkolorit und einer feinen Prise Humor.

### Gewinnspiel:

### Spannung pur auf Norderney!

„Na so was“ und der rororo Verlag verlosen 3x das Buch „Mörderney – Das Grab im Sand“ von Joachim Kuck. Tauchen Sie ein in einen fesselnden Ostfriesland-Krimi voller Lokalkolorit und Humor!

#### So einfach geht's:

Senden Sie eine E-Mail oder Postkarte mit dem Stichwort „**Mörderney**“ an:

E-Mail: [hans-juergen.aden@gmx.de](mailto:hans-juergen.aden@gmx.de)

Post: Edazardstr. 19, 26802 Moormerland

**Einsendeschluss:** 16.03.2026

**KLEEMANN**  
**Bauunternehmen**  
Ingenieurbüro  
**26802 Moormerland**  
**Tel. 0 49 54 - 94 20 40**

**Hier könnte Ihre Werbung stehen ....**

# Schweinezucht mit Verantwortung Biolandhof Sonnenschein in Aurich

Der Familienbetrieb Biolandhof „Sonnenschein“ in Aurich wird inzwischen in vierter Generation geführt. Nadja und Hermann Poppen setzen auf ökologische Landwirtschaft und züchten Schweine – seit 2019 in Bio-Qualität nach den Richtlinien von Bioland. Besonders alte und teilweise fast ausgestorbene Rassen haben es ihnen angetan. Diese tragen Namen wie „Schwedisches Linderöd-Schwein“, „Deutsches Sattelschwein“, „Kroatistisches Turopolje“ oder „Angler Sattelschwein“ und fühlen sich in den geräumigen Freilaufställen oder auf den Wiesen des Hofes sichtlich wohl. Denn dort können sie nach Herzenslust wühlen oder im Stroh spielen. Zum Hof gehören derzeit vier Mitarbeiter, rund 100 Sauen fünf verschiedener Schweine-rassen, gut hundert Hektar Ackerland und etwa 10 Hektar Grünfläche.



## Tierwohl und Artenvielfalt

Dem Betreiber-Paar liegt nicht nur das Tierwohl am Herzen. Mit ihrer Arbeit wollen sie auch die Artenvielfalt und Biodiversität unterstützen. Regional und nachhaltig soll das Ganze sein. Natürlich gehört der Verzicht auf chemischen Pflanzenschutz und künstlichen Dün-



Nadja Poppen (rechts im Bild) mit Graf Bobby

ger ebenso dazu wie eine durchdachte Fruchtfolge auf den Äckern, auf denen die Landwirte das Futter für die Tiere selbst erzeugen. „Denn immer das Gleiche auf einer Ackerfläche anzubauen, funktioniert nicht gut“, erklärt Nadja Poppen bei einer Führung. Monokulturen machten die Böden kaputt. Neben der Nachhaltigkeit ist ihnen auch die

Regionalität der Produkte unter dem Motto „aus der Region für die Region“ ein wichtiges Anliegen. Da auch das Getreide für die Fütterung der Tiere direkt auf dem Hof angebaut wird, muss kein Sojaschrot von brandgerodeten Regenwaldflächen aus Südamerika importiert werden.

## Hühner, weitere Produkte und ein Hofladen

Neben den Schweinen gehören auch über 200 Hühner zum Hof. Diese leben in einem mobilen Stall und können auf der Wiese nach Herzenslust scharren und picken. Selbstverständlich wird auch für sie das Futter selbst angebaut und hergestellt. Die Eier werden im Hofladen verkauft – denn auch die Direktvermarktung ist den Poppens wichtig. Ihr Fleisch und viele andere Produkte werden in einem kleinen Holzhäuschen angeboten: von Spareribs, Steaks, Koteletts und Schnitzeln bis hin zu Würstchen, Mettwurst, Schinken und Aufschnitt.

Ergänzt wird das Angebot durch weitere Produzenten aus der Region. Die Ziegenmanufaktur aus Großefehn liefert leckeren Ziegenkäse und Trinkjoghurt, weitere Käsesorten kommen vom Engelnhof aus Papenburg und zum Wochenende bringt der Biohof Gellermann frisches



Biogemüse vorbei. Geöffnet ist der Hofladen übrigens an sieben Tagen die Woche ab 9:00 Uhr, bis es dunkel wird. Wer vorab wissen möchte, was gerade frisch angeboten wird, kann den E-Mail-Newsletter abonnieren.

### Elektronische Medien unterstützen beim Verkauf

Überhaupt, die elektronischen Medien: „Graf Bobby von Sonnenschein“, seines Zeichens ein Angler Sattelschwein mit Stammbaum, arbeitet seit Jahren mit „Formulierungsunterstützung“ von Nadja Poppen als Influencer auf Instagram. Dazu gibt es eine rührende Geschichte: Als wieder einmal Tiere zur Schlachtung verladen werden sollten, war auch Bobby dafür eingeplant. Doch er witterte Ungemach und ließ sich einfach nicht einfangen. So blieb er am Leben und ist inzwischen so etwas wie das in die Jahre gekommene Maskottchen des Hofes – und eben Influencer.

Gerne berichten Nadja und Hermann Poppen über ihre Arbeit. Schließlich wollen sie zeigen, wie gut die Tiere auf ihrem Hof leben. So können Kindergärten oder Schulen Kontakt aufnehmen, um den Kindern die Arbeit auf dem Biohof bei einer Führung näherzubringen. Auch Gruppen von Erwachsenen können sich bei Interesse für eine Führung melden. Wer die ökologische Landwirtschaft hautnah erleben möchte, kann zudem ein Praktikum vereinbaren; auch eine berufliche Ausbildung auf dem Hof ist möglich.



Nadja und Hermann Poppen entwickeln ständig neue Ideen für ihren Hof. So ist beispielsweise ein Hofladen mit Café in Planung, und eventuell gibt es demnächst sogar „Ferien auf dem Bauernhof“.

Biolandhof Sonnenschein  
Südweg 116, 26607 Aurich  
www.hof-sonnenschein.de  
Tel.: 04941-9900929

Text und Fotos: von Joachim Mittelstaedt






**Jetzt unsere Neuen entdecken!**

**Der neue Mitsubishi Grandis und Eclipse Cross.**



**Grandis Mildhybrid** Energieverbrauch 5,9–6,1 l/100 km Benzin; CO<sub>2</sub>-Emission 134–138 g/km; CO<sub>2</sub>-Klasse D-E;

**Grandis Hybrid** Energieverbrauch 4,3–4,4 l/100 km Benzin; CO<sub>2</sub>-Emission 98–101 g/km; CO<sub>2</sub>-Klasse C;

**Eclipse Cross** Energieverbrauch 16,7–17,1 kWh/100 km Strom; CO<sub>2</sub>-Emission 0 g/km; CO<sub>2</sub>-Klasse A; kombinierte Werte.

**Dieselstr. 2-4 · 26802 Moormerland**  
**direkt im Gewerbegebiet · Tel. 04954/9500-0**  
**info@autowelt-rueckert.de · www.mitsubishi.autowelt-rueckert.de**

**Hier könnte Ihre Werbung stehen ....**

# Kühe und Landwirtschaft hautnah erleben Kuscheln und Entspannung mit großen Tieren

„Die sind ganz kuschelig und warm. Da kann man schön an ihnen schmusen.“ So beschrieb ein Kind seine Erfahrungen beim Kuscheln mit Kühen. Tieren hautnah zu begegnen, ist inzwischen selbst in unserer Region oft eher die Ausnahme als die Regel.

Auch Erwachsene erleben die Nähe und das Berühren der imposanten Tiere als sehr angenehm. Dabei ist es immer wieder faszinierend, wie nahbar und aufgeschlossen die Rinder auf Menschen reagieren. Sie strahlen bei einer Körpertemperatur zwischen 38 und 39 Grad viel Wärme aus. Ihr Fell ist weich, und wenn die großen Tiere den Umgang mit Menschen gewohnt sind, reagieren sie fast immer mit viel Sanftmut und einer großen Portion Gelassenheit.

## Wo man das Glück auf vier Hufen findet

Bei der Arbeit am Thema ist unser Autor auf zwei An-



bieterinnen für ein intensives Kuschelerlebnis gestoßen: Da ist zunächst der Hof „Lüttje Drööm“ unter der Leitung von Laura Morschett in Schleswig-Holstein, genauer im Kreis Rendsburg-Eckernförde. In der Nähe der Universitätsstadt Göttingen liegt der „Flütjerhof“ von Maren Cuckson. In Ostfriesland, so der Landwirtschaftliche Hauptverein (LHV), gebe es reines „Kuhkuscheln“ bisher noch nicht. Aber auch bei uns bieten Bauernhöfe den intensiven Kontakt mit Kühen an – dazu später mehr.

## Wenn Menschen zur Ruhe kommen

Cuckson und Morschett sind sich einig: Während der intensiven Begegnung mit einer Kuh sei der Mensch immer sehr achtsam. Man fühle sich schnell tief geborgen. Fast automatisch werden Sorgen und Alltagshektik ausgeblendet. Was uns Menschen gerade emotional beschäftigt, spiegelt sich in unserem Verhalten wider – und darauf reagieren die Tiere. Wichtig sei in jedem Fall, dass immer die Kuh entscheiden könne, ob sie in eine Begegnung mit dem Menschen tritt oder sich entzieht, wenn es ihr zu viel wird. Denn natürlich hat das Tier einen eigenen Charakter und Willen. Für die Menschen, ob Kinder oder Erwachsene, geht es beim Kontakt mit den Kühen um eine Pause vom Alltag sowie um Achtsamkeit im Umgang mit Tieren und der Natur.

Agrarwirtin Laura Morschett klärt ihre Kuschelgäste immer genau auf, bevor alle zusammen zu den Tieren auf die Weide gehen: Keine hektischen Bewegungen machen, und am Hals kommt das Kraulen besonders gut an. Neben einem Tier zu sitzen und den massigen Körper zu streicheln, sei beeindruckend. Maren Cuckson vom „Flütjerhof“ ergänzt: „In erster Linie geht es um den Kontakt zu den Rindern.“

## Wie wird ein Rind zur „Kuschelkuh“?

Rinder sind Fluchttiere und als solche scheu, aber auch sehr neugierig. Um es zur Kuschelkuh zu bringen, ist frühzeitiger, intensiver Kontakt mit den Besitzern wichtig. So entsteht ein Bezug zum Menschen. Auch an fremde Personen müssen die Kühe nach und nach gewöhnt werden; feste Bezugspersonen sind dabei essenziell.

**B & M** Fernsehtechnik | TV HiFi Sat

## Upgrade für dein Zuhause!

**Du suchst Geräte, die halten, was sie versprechen?**

Bei uns findest du die „Big Player“ der Hausgeräte an einem Ort!

Egal ob Waschen, Kühlen oder Kochen – wir beraten dich ehrlich und kompetent.

**Miele**

**SIEMENS**

**BOSCH**

**LIEBHERR**

**Wir bieten einen Reparaturservice!**



Anton Baumann & Stefan Meyer OHG  
Koloniestraße 2, 26802 Moormerland  
Tel.: 04954 8932690





In unserer Region machen Amos aus Ostfriesland sowie Andreas, Gerhard und Stephan aus dem Emsland mit. Amos Venema ist ein waschechter Ostfriese (milchhof-venema.de), der nicht nur seinen Beruf liebt, sondern auch Laien gerne die Landwirtschaft und seine 150 Kühe näherbringt. Mit etwas Vorlauf vereinbaren diese „KuhTuber“ gerne einen Termin vor Ort.

Direktvermarktung und Ferien auf dem Bauernhof  
Auch Direktvermarktung in Hofläden und „Ferien auf dem Bauernhof“ ermöglichen die Nähe zu Kühen und vielen anderen Tieren. Unter „ostfriesland.travel“ wird man sicher fündig. Sich dort einmal umzusehen und mit den Kindern einzumieten, ist etwas ganz Besonderes. Da gibt es nicht nur frische Produkte aus der Region, sondern auch die perfekte Möglichkeit, das Landleben zu entdecken. Oft können Kinder dabei reiten lernen, beim Melken helfen und hautnah erleben, wie sich landwirtschaftliche Arbeit in und mit der Natur anfühlt. Ein Urlaub reich an Landerlebnissen!

Da Rinder nicht nur Fluchttiere, sondern auch sehr soziale Herdentiere sind, bilden sie untereinander freundschaftliche Beziehungen. Das ist auch deshalb wichtig, weil sich die Kühe gegenseitig an Körperstellen pflegen und schrubben, an die sie selbst nicht herankommen. So sind sie an Berührungen anderer Lebewesen grundsätzlich gewöhnt und mögen es daher auch, von Menschen gekraut zu werden.

*Text von Joachim Mittelstaedt  
Fotos: Flütjerhof und Lüttje Drööm*

Maren Cuckson betreut mit ihrem Kuschelangebot Jugendliche und Kinder, „mit und ohne Behinderung“, wie sie ausdrücklich erwähnt. Wer Interesse an einer Naturbegegnung mit Rindern hat, kann sich mit den beiden Frauen in Verbindung setzen:



- Flütjerhof, Maren Cuckson, Lange Straße 33, 37127 Dransfeld, Tel. 0171-2842374, [www.fluetjerhof.de](http://www.fluetjerhof.de)
- Lüttje Drööm, Laura Morschett, Jevestedter Feld 5, 24808 Jevestedt, Tel. 01523-8566451, [www.hof-luettje-droem.de](http://www.hof-luettje-droem.de)

#### Hofkontakte in Ostfriesland und dem Emsland

Auch hier bei uns an der Nordseeküste können sich Einheimische und Gäste mit ihren Kindern bei Hofbesuchen den großen Tieren nähern. Es gibt einige Landwirte, die nach Absprache gern über ihren Bauernhofalltag berichten. Viele Verbraucher wollen mehr über Kühe wissen, denn wo, so der LHV, hätten Städter heute noch Berührung mit der Landwirtschaft?

Unter „MyKuhtube“ bieten rund 20 Landwirte und „KuhTuber“ (einige davon aus Niedersachsen) an, ihre Arbeit digital zu begleiten. Auch kleine Filme für einen ersten Kontakt mit dem Thema gibt es dort. So wollen die Landwirte ihre Arbeit unterhaltsam und verständlich erklären.

**Dieter Klöpping**  
**Kfz-Werkstatt**

**Dieter Klöpping**  
Kfz-Meister

Dr.- Warsing-Straße 66  
26802 Moormerland-Warsingsfehn  
Telefon 04954/7850  
Telefax 04954/8645  
[info@kfz-kloeping.de](mailto:info@kfz-kloeping.de)  
[www.kfz-kloeping.de](http://www.kfz-kloeping.de)

# Land Frauen Programm März bis Juni 2026

LandFrauenverein Neermoor

## Samstag, 07. März 2026 | 10:00 Uhr Mitbringfrühstück

„Ein Frühstück für Frauen von Frauen aus verschiedenen Kulturen“ (Eintritt kostenlos)  
In Zusammenarbeit mit der Gleichstellungsbeauftragten Anja Zimmermann.



Ort: Bürgerhaus Neermoor  
Anmeldung: beim Vorstand

## Montag, 13. April 2026 | 20:00 Uhr Die Aroniabeere und ihre Wirkung

Familie Bogena aus Aurich gibt uns Einblicke in die Vielfältigkeit der Aroniabeere, ihre Verarbeitung und ihren Anbau. Aroniabeeren-Produkte und Honig aus der eigenen Imkerei können erworben werden.  
Kosten: 4,00 € / Gäste: 7,00 €

## Samstag, 18. April 2026 55-jähriges Betriebsjubiläum der Gärtnerei Klock

Ein buntes Programm für jeden Geschmack! Wir LandFrauen sind – wie auch zahlreiche andere Neermoorer Vereine – mit dabei.



## Donnerstag, 30. April 2026 Maibaum in der Mühle Neermoor

Aufstellen des wunderschön geschmückten Maibaums mit anschließender Feier. Die LandFrauen übernehmen den Altbierbowle-Ausschank!

## Montag, 11. Mai 2026 | 09:30 Uhr Tagesfahrt nach Bad Zwischenahn

Mit der Weißen Flotte geht es auf große Fahrt. Inklusive Essen im „Spieker“, einer Besichtigung von Hoklatherm und vielen weiteren Sehenswürdigkeiten.  
Kosten: 55,00 € (inkl. Fahrt, Kaffee & Kuchen)  
Anmeldung: Erbeten bis zum 27. April.


## Montag, 08. Juni 2026 | 20:00 Uhr Herzgesunde Ernährung

Frau Dr. Stephan, Kardiologin aus Rhaderfehn, gibt Tipps, wie wir unser Herz durch die richtige Ernährung gesund erhalten können. Auch die Deutsche Herzstiftung ist vertreten.  
Kosten: 4,00 € / Gäste: 7,00 €




**Henco** E-Bikes | Fahrräder | Werkstatt | Leasing

**JETZT NUR 2.699,-\***  
Sie sparen 1.300 € ~~UVP: 3.999,-~~




**Raymon METMO PRO RT**  
 Bosch Performance Line 75 Nm  
 130 kg 600 Wh Rücktritt mit Riemen - inkl. Parallelogramm-Sattelstütze + Selle Royal Sattel im Wert von 169 €

**JETZT NUR 3.299,-\***  
Sie sparen 1.400 € ~~UVP: 4.699,-~~



**Kalkhoff IMAGE 5+ ADV RT**  
 Bosch Performance Line 75 Nm  
 170 kg 625 Wh Rücktritt mit Riemen - auch als Herrenmodell verfügbar

**Neue Gravel Bikes im Sortiment**



**Lapierre CROSSHILL 6.0 rust**  
 Sram, Rival XLPR AXS, 12-Gang elektronische Kettenschaltung  
 Sram, Hydraulische Scheibenbremse  
 110 kg ~~UVP: 2.599,-~~  
**JETZT NUR 1.950,-\***

\* Nur solange der Vorrat reicht. Bei Leasing und Finanzierung gelten andere Konditionen.  
 Gewerbestraße 2 | 26835 Brinkum | Tel.: 04950 22 29 | www.hencobikes.de

**M & JANSSEN** &  
aus Moormerland

**Na so was!**

verloten ein Balkonkraftwerk mit 800 W Mikrowechselrichter und zwei Modulen im Wert von 299,- €

Gewonnen hat:

**Torben Rose**  
aus Moormerland

Bitte melden Sie sich beim Verlag



# Rechtsradikalismus im ländlichen Raum Kinder im Visier – der rechte Kampf um die Bildung

Vortrag von Andrea Röpke  
Journalistin, Politologin und Extremismusexpertin



In völkischen Bündeln werden Kinder und Jugendliche aus diesen Familien, oft unbeachtet von der Öffentlichkeit, seit Jahrzehnten geschult und der Demokratie entfremdet. Einige dieser gefährlichen Erziehungskonzepte sind bis heute auch in Niedersachsen aktiv.

Mit Vorliebe wirken Rechtsextremisten im ländlichen Raum. Ohne ihre Gesinnung sofort in

den Vordergrund zu stellen, gewinnen sie an Einfluss und Akzeptanz. Geschichtsverfälschung und nationalsozialistische Verherrlichung sind nur ein Teil der ideologischen Strategie, die Andrea Röpke in ihrem Vortrag vorstellen wird. Als Expertin für Rechtsextremismus möchte sie Anregungen geben, wie sich Dorfgemeinschaften, Vereine oder Kindergärten dagegen wehren können.

## Veranstaltungsdetails:

**Wann:** 11.03.2026, 19:30 Uhr

**Wo:** Zollhaus Leer

Eintritt: frei

**Veranstalter:** KreislandFrauenverband Leer  
(Männer sind selbstverständlich ebenfalls herzlich eingeladen!)

### Wichtige Hinweise:

Begrenzte Plätze, Anmeldung per E-Mail erforderlich: [demokratie.leben@outlook.de](mailto:demokratie.leben@outlook.de)  
Jegliche Film-, Ton- und/oder Videoaufnahmen sind untersagt.



## HERO SCHUMANN

GmbH & Co. KG



Kfz-Meisterbetrieb für alle Marken  
Neu- und Gebrauchtwagenhandel  
Kfz-Unfallinstandsetzung

- ✓ Reparaturen aller Art
- ✓ Inspektion (nach Herstellervorgabe)
- ✓ Fahrzeug Diagnose
- ✓ Klimaanlage-Service (R134a & R1234yf)
- ✓ Automatik-Getriebeölpfaltung
- ✓ HU/AU (durch Überwachungsorganisation)
- ✓ Achsvermessung 3D
- ✓ Kalibrierung Fahrassistenzsysteme (Kamera, Radar)
- ✓ Motorenreinigung mit Knallgas
- ✓ Unfallinstandsetzung mit Schadenservice
- ✓ Neu-, Jahres-, & Gebrauchtwagen
- ... und vieles mehr



Unfall gehabt?

Wir übernehmen das für Sie –

Komplett

**Rudolfswieke 157**  
Moormerland-Jheringsfehn

[www.kfz-schumann.de](http://www.kfz-schumann.de)

Tel.: 04954-7678  
[info@kfz-schumann.de](mailto:info@kfz-schumann.de)

# STIHL®-SHOP



**AKTION+++AKTION +++ AKTION**

Wir räumen das Lager auf! Es gibt

**15 % Rabatt**

auf alle lagermäßig vorhandenen  
Schiebemäher und Mähroboter.

(Solange der Vorrat reicht!)



**STIHL**

**100  
JAHRE**

BIS ZU **100€**  
CASH  
BACK

BIS ZU **250€**  
CASH  
BACK

**STIHL CASHBACK-AKTION 2026**

Attraktives Cashback für ausgewählte Geräte



**Ihr direkter Draht zum STIHL-SHOP:  
Telefon 04946 89960-43**

[www.debuhrfirrel.de](http://www.debuhrfirrel.de)

Heinz de Buhr  
Firreler Str. 115  
26835 Firrel

Tel.: 04946 89960-0  
Fax: 04946 767  
info@firmadebuhr.de



**HEINZ  
de Buhr**  
ERDARBEITEN UND LOHNBETRIEB E.K. • STRASSEN- UND TIEFBAU GMBH  
LAND- UND BAUMASCHINENSERVICE GMBH

# Gewinnspiel „Freitags-Glück“ – Mitmachen lohnt sich

Freitags-Glück“, so heißt unser Spiel! Hierbei haben Sie jeden Monat die Chance auf einen ganz besonderen Glücksmoment!

## So funktioniert´s:

In jeder der kommenden Ausgaben verstecken wir sieben besonders gekennzeichnete Zahlen. Ihre Aufgabe ist es, diese Zahlen zu finden, zu addieren und sich das Ergebnis zu merken.

## Und wie geht's weiter?

An jedem 3. Freitag im Monat zwischen 18:00 und 20:00 Uhr rufen wir bei einem der Teilnehmenden an und fragen nach dem Ergebnis. Wenn Sie richtig liegen, gewinnen Sie einen der tollen Preise!

Damit wir Sie anrufen können, benötigen wir Ihre Kontaktdaten (Wohnort, Straße und Telefonnummer). Schicken Sie diese Infos per E-Mail an [hans-juergen.aden@gmx.de](mailto:hans-juergen.aden@gmx.de) oder per Post an die „Na so was“ – Redaktion, Edzardstraße 19, 26802 Moormerland und teilen Sie mit, dass Sie an dem Gewinnspiel „Freitags-Glück“ teilnehmen möchten.

Kleiner Hinweis: Die Teilnahme ist kostenlos! Sie müssen nur 18 Jahre alt und damit einverstanden sein, dass wenn Sie gewinnen, Ihr Name und ein Foto in der „Na so was“ – Ausgabe veröffentlicht wird.

## Unser Freitagsglücksge- winner ist Timo Blech- schmitt

Er ist aus Veenhusen und hat mit der richtigen Antwort „66“ ein Brötchen-toaster gewonnen.



Ich werde nicht mitgerechnet

14

So könnten die Zahlen aussehen, die wir in unserem Magazin verstecken, es versteht sich, dass diese natürlich etwas kleiner dargestellt werden. Sie können jederzeit mitmachen!



## Gewinnspiel: Genussmomente im Café!

„Na so was“ und das Leiner Café im Park verloten 2x 50,- € Gutscheine.

### Gewonnen haben:

Gabriele Hoffmann aus Warsingsfehn

&

Insa Lindemann aus Klein Hesel

Die Gutscheine können ab dem 10. März 2026 nach telefonischer Rücksprache abgeholt werden.

**Abschied - so kostbar, weil er die tiefe Wertschätzung für die gemeinsam verbrachte Zeit mit den Menschen, die uns wichtig sind, zum Ausdruck bringt.**

Als **Bestatterin** berate und begleite ich Sie - mit Herz und Kompetenz in den ersten Wochen des Abschieds.

Ich nehme mir Zeit für Ihre Wünsche - auch nach dem Abschied.

Ich bin für Sie da, jederzeit!



Ihre Bestatterin und Trauerbegleiterin  
Ioana Spree

Als **Trauerbegleiterin** gehe ich ein Stück des Weges mit Ihnen zurück in den Alltag.

*„Warum bist du immer noch so traurig? Es müsste dir doch schon besser gehen!“*

Ich nehme mir Zeit für Ihre Trauer - ganz individuell, so lange Sie es benötigen.

Bestattungshaus  
Tappert  
Inh. Ioana Spree



Bestatterverband\*  
Niedersachsen  
ROMPC®-Trauerbegleiterin

Neuebeek 43, 26802 Moormerland Tel. 04954 - 41 89

**Hier könnte Ihre Werbung stehen ....**

# Das Spiel für Jung und Alt

1 aus 100

Hey, beim Spiel „1 aus 100“ kannst du jederzeit mitmachen! Und das Beste? Jeden Monat winkt ein cooler Gewinn!

## Wie mitmachen?

Schick uns einfach deine Zahl zwischen 1 und 100 – per Karte an die „Na so was“-Redaktion, Edzardstraße 19, 26802 Moormerland oder per Mail an [hans-juergen.aden@gmx.de](mailto:hans-juergen.aden@gmx.de). Denk dran: nur eine Zahl pro Person! Deine Glückszahl gilt bis Dezember 2026, also hast du jeden Monat die Chance auf den Jackpot – ohne nochmals was zu senden!

## Und wie wird gewonnen?

Die Glückszahl wird jeden Monat mit einem Zufallsgenerator ausgelost. Sollten mehrere gewinnen, entscheidet das Los. Mega spannend, oder?

## Was wird gewonnen?

Jeden Monat gibt es einen tollen Preis - lasst Euch überraschen!

Kleiner Hinweis: Das Ganze ist kostenlos! Du musst nur 18 Jahre alt sein. Wenn du gewinnst, wird dein Name und Foto in der „Na so was“-Ausgabe veröffentlicht.

Viel Glück von der „Na so was“-Redaktion!



*Das war die Glückszahl  
aus dem Monat Februar*



*Ikona Tuitjer aus  
Beningafehn hat einen  
Multizerkleinerer gewonnen.*



## Steuerberatungskanzlei Kuiper

**Gertrud Kuiper – Steuerberaterin**

Diplom-Kaufmann | Diplom-Finanzwirt (FH)

**Hardwig Kuiper – Steuerberater**

angestellt nach § 58 StBerG

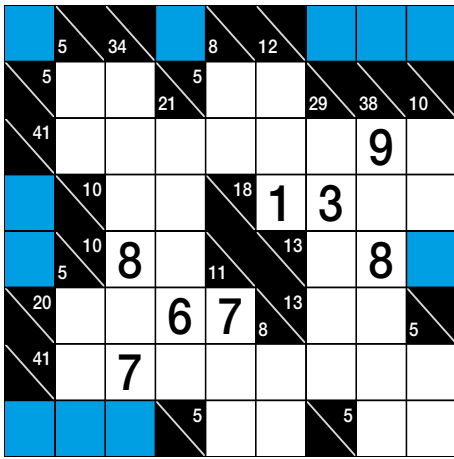
- ▶ Steuererklärungen  
Auch für Arbeitnehmer, Rentner,  
Nebengewerbe und Mieteinkünfte
- ▶ Jahresabschlüsse

- ▶ Finanzbuchhaltungen
- ▶ Lohnbuchhaltungen
- ▶ Existenzgründungsberatung
- ▶ Steuerliche Beratung

Am Altenheim 13 | 26835 Hesel | Tel.: 04950-937000 | Fax: 04950-937002  
Mail: [info@kuiper-steuerberatung.de](mailto:info@kuiper-steuerberatung.de) | Web: [www.kuiper-steuerberatung.de](http://www.kuiper-steuerberatung.de)

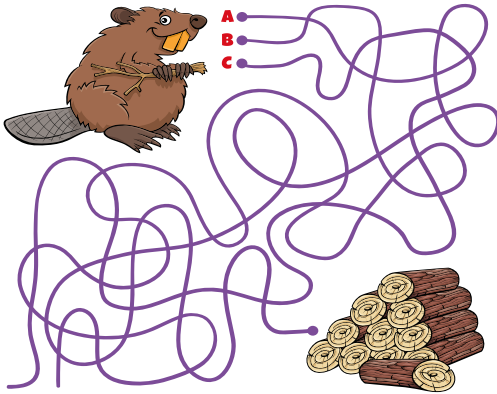


## KAKURO



In einigen Feldern sind Ziffernsummen vorgegeben, die sich aus den waagrecht bzw. senkrecht folgenden Kästchen ergeben. Tragen Sie je Kästchen eine Ziffer von 1 bis 9 ein. Jede Ziffer darf allerdings nur einmal pro Summe vorkommen! Beginnen Sie bei eindeutig zerlegbaren Zahlen: Die 17 muss bei zwei Feldern eine 9 und eine 8 sein. Die 7 bei drei Feldern eine 4, eine 2 und eine 1. Einige Ziffern sind bereits als Starthilfen vorgegeben. Viel Erfolg beim Knobeln!

## LABYRINTH

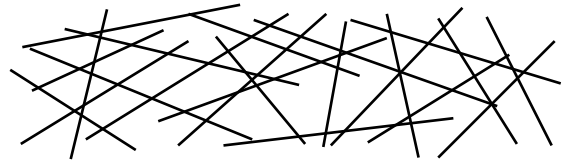


Welche Linie führt den Biber zum Holz? Folge dem Linienerlauf und du wirst es erfahren!

spannend	davonhasten	ein Kontinent	Edelmetall	ugs.: nein	akademischer Grad (Abk.)
Ort eines Geschehens	Prahlerei	lateinisch: Luft	Nutztier in südlichen Ländern	Schiffsetage	Aufstellung, große Gruppe
weil	Schluss	kleines Dachfenster			
flügelloses Insekt			Tierprodukt		
Strauch					

## LINIENSALAT

Wie viele Linien sind hier abgebildet?



# Erlenborn

Derzeit findet der **Abverkauf** unseres Restbestands an Pedelecs, Rennrädern, Gravelbikes, Jugend-MTBs, Fahrrädern, Kinderrädern und Zubehör statt.

Eine Übersicht verbleibenden Räder gibt es auf unserer Website:



Der Besuch unserer Ausstellungsräume mit Beratung und Probefahrt ist nach Terminabsprache möglich.

Es gibt keine regulären Öffnungszeiten mehr.

Leider haben wir keinen geeigneten Nachfolger gefunden und werden im Anschluss den **Betrieb dauerhaft schließen**. Wir bedanken uns für euer langjähriges Vertrauen!

Westerwieke 24 • 26802 Moormerland  
04954 942294 • info@erlenborn.de



## DREIER

BESTATTUNGEN

Wenn der Mensch den Menschen braucht.

Raiffeisenstraße 22 | 26670 Uplengen (Remels)  
Tel.: 04956 928 774 | info@dreier-bestattungen.de  
www.dreier-bestattungen.de



*Geschenk-  
gutschein*

Bei Vorlage dieses Coupons  
erhalten Sie gratis:

**250g**  
Fleischsalat

Gültig bis 31.03.2026

Nur in Verbindung mit einem  
Einkauf bei der Fleischerei  
Eckhoff in Moormerland.



Die Fleischerei Eckhoff:

# REGIONAL UND FRISCH

Seit der Gründung 1934  
legen wir größten Wert  
auf die Bewahrung des  
Handwerks in Verbin-  
dung mit moderner  
Produktion.



[www.fleischerei-d-eckhoff.de](http://www.fleischerei-d-eckhoff.de)

**Eckhoff**  
Fleischereifachgeschäft

**Kroon**  
IMMOBILIEN



**Neubauwohnung im  
Zentrum von  
Warsingsfehn!**



**JETZT NOCH EINE DER  
ATTRAKTIVEN WOHNUNGEN  
SICHERN!**

**DER BAU HAT BEREITS BEGONNEN UND 2/3 DER  
WOHNUNGEN WURDEN BEREITS VERKAUFT!**



**IHR ANSPRECHPARTNER:**

**IMMOBILIEN  
FELDHUIS**  
Ink. Ingo Kroon

Tel: 04954-95960

E-Mail: [info@feldhuis.de](mailto:info@feldhuis.de)